



# Женьшень



Владивосток  
2009

Всемирный фонд дикой природы (WWF)

Федеральная таможенная служба  
Государственное образовательное учреждение  
высшего профессионального образования  
«Российская таможенная академия»

Владивостокский филиал

## **Женьшень**

Краткий справочник  
для сотрудников таможенных органов

Владивосток  
2009

ББК 28.6я2  
Ж54



*Рецензент*

С.С. Ерошенко, директор Владивостокского филиала  
Российской таможенной академии,  
Почетный таможенник России

Ж54 **Женьшень** : краткий справочник для сотрудников таможенных органов / сост. : С.Н. Ляпустин, П.В. Фоменко ; под общ. ред. В.И. Дьякова; Российская таможенная академия, Владивостокский филиал. – Владивосток : ВФ РТА, 2009. – 52 с.

ISBN 978-5-9590-0527-6

*Под общей редакцией* профессора В.И. Дьякова

Приведены основные сведения о женьшене, произрастающем в Уссурийской тайге, и данные о таможенной охране этого ценного биоресурса, подвергающегося возможным рискам, связанным с нарушением таможенных правил и контрабандой при перемещении через границу Российской Федерации в зоне ответственности Дальневосточного таможенного управления.

Для сотрудников таможенных и других правоохранительных органов, а также лиц, заинтересованных в сохранении многообразия биологических ресурсов Дальнего Востока.

ББК 28.6я2

ISBN 978-5-9590-0527-6 © WWF, 2009  
© Владивостокский филиал  
Российской таможенной академии, 2009

---

## Содержание

---

Корень жизни. <i>В. Дьяков</i> .....	4
Введение .....	7
Описание вида .....	13
Ареал произрастания женьшеня настоящего .....	16
Химический состав и фармакологическое действие .....	19
Ресурсы .....	21
Меры охраны .....	23
Зона ответственности таможен региона .....	26
Женьшень настоящий как объект нарушения таможенных правил и контрабанды .....	27
Основные направления контрабандного вывоза .....	37
Категории лиц, занимающихся браконьерством и незаконной заготовкой .....	39
Категории лиц, причастных к контрабанде .....	40
Способы и места сокрытия контрабанды женьшеня .....	41
Российское законодательство: ответственность за браконьерство и контрабанду биоресурсов .....	45
Библиографический список .....	50

---

## Корень жизни

---

Есть в природе такие феномены, которые испокон века манили к себе разных людей, вмешивались в их судьбы и нередко становились причиной смерти. Они окружены многочисленными легендами. Обладание ими не всегда сулит счастье, напротив, за этим часто стоят кровь, страдания, житейские драмы. Конечно, на первом месте – алмазы (не так сами алмазы, как их производное – бриллианты), затем золото, драгоценные камни и, конечно же, в этом ряду занимает свое место «корень жизни» – женьшень.

Когда и благодаря чему человек впервые обнаружил удивительные свойства женьшеня, как научился его искать, хранить и применять, – эти сведения растворились во мраке бесписьменной эпохи, скрывшей опыт сотен поколений стихийных натуралистов. Но суждения о том, когда он стал использоваться людьми, неоднократно высказывались. Например, кандидат биологических наук А. Мезенцев называет дату в пять тысяч лет. По утверждению писателя Г.Г. Пермякова, кстати, долгое время жившего в Китае, – четыре тысячи лет. Вполне возможно, но и наиболее скромная из приведенных дат – на две сотни лет раньше официального времени возникновения в Китае древнейшего государства Шан-Инь, с которым связывается начало письменной цивилизации на востоке Азии, по археологической периодизации – бронзовый век.

В Европу женьшень sporadически попадал очень давно: в IX веке его вывезли из Азии арабы, в конце XIII века – венецианский путешественник Марко Поло. Но настоящую известность и распространение в Европе «корень жизни» получил после того, как им заинтересовались голландские купцы и в 1610 г. завезли, как бы мы сейчас сказали, товарную партию. Там его распространяли под латинским именем «гинзен» или «панакс». Кстати, родовое название «панакс» произошло от имени дочери древнегреческого бога врачевания Асклепия – Панацеи и в популярном переводе означает «лекарство от всех болезней».

Современная наука лишь подтвердила эффективность и объяснила некоторые механизмы воздействия на человеческий организм

входящих в него веществ. Предпринято немало попыток искусственного синтеза аналогов женьшеня и были неоднократные заявления об успешном завершении исследований. Формально это так, но если бы синтезированный препарат действительно был способен заменить природный феномен, то сотни корневищников, как называют в Приморье тех, кто с июля по сентябрь бродит в тайге в поисках удачи, оставили бы дикий женьшень в покое. Однако этого не произошло. И даже искусственно выращенный женьшень, который японцы называют «корейской морковкой» (в Корее огородной селекцией женьшеня занимаются с X века и достигли больших успехов), не идет в сравнение с природным.

Традиционная культура стран Дальнего Востока невозможна без этого таежного реликта. В переводе с китайского его название означает «человек–корень» или «ветвистый корень, похожий на человека». После того, как в Китае и Корее его природные запасы были практически уничтожены, главным местом добычи дикорастущего корня стала южная часть российского Дальнего Востока: Приморский край и прилегающая континентальная часть Хабаровского края. Женьшень из Приморья и раньше котировался очень высоко, поэтому искатели корня китайцы преодолевали сотни километров, чтобы оказаться в таежных урочищах южного Сихотэ-Алиня. В начале XX века, после организации горнорудной компании Ю. Бринера в Тетюхе, китайцы вербовались в нее под видом рабочих, а после доставки в край разбежались по тайге, занимаясь всеми видами браконьерства, в том числе промыслом женьшеня.

По обычаю, корневищники отправлялись на поиски панчюа (банчюа), как в обиходе называли женьшень на Дальнем Востоке, без оружия. И в случае форта, возвращаясь с конвертом из кедровой коры, в который для сохранности укладывали найденные корни, нередко становились легкой добычей «лихих» людей, промысляющих разбоем.

Промысловое значение имеет уже тридцатилетний корень весом в 30 г. Большая удача – найти корень 100–150 г, возраст таких находок, возможно, превышает 100–150 лет, с учетом периодов «засыпания» в неблагоприятные годы. В Большой советской

энциклопедии указан максимальный вес одного корня – 400 г (размером в мужскую руку до локтя). Но В.К. Арсеньев рассказывал, что в 1905 г. под Хабаровском ему удалось выкопать корень весом в 600 г. Женьшень почти с таким же весом нашли в 1908 г. при прокладке железной дороги в Маньчжурии. Гигантские корни, как и огромные бриллианты, принято называть персональными именами: «Император», «Великий отшельник»...

По размеру корня женьшеня, импортируемого в Китай, был заранее известен социальный статус будущего владельца. Гигантские корни в Китае до 1911 г. были исключительным достоянием императора, «большие» – предназначались для знати, остальные – представителям социально менее значимых слоев населения. Мелкий чиновник или сам добычливый корневищик даже не могли помыслить, чтобы оставить себе или приобрести женьшень крупного размера, это было равносильно преступлению.

Сейчас государственные органы власти в России стремятся наладить действенный контроль над всеми людьми, выходящими в тайгу на промысел женьшеня. Однако сделать это чрезвычайно сложно... Выкапывается огромное количество неучтенной корневой массы. Делается это зачастую без соблюдения складывавшейся веками неписаной этики корневищика: не брать мелкие корни, не брать корни до созревания семян, не брать корни, найденные раньше другим и помеченные специальными знаками на деревьях...

Почти все добываемые корни предназначены стать товаром и почти каждый корневищик, из числа получивших лицензию, стремится некоторую часть сбыть на черном рынке. Самая выгодная конъюнктура связана с реализацией этого товара тем, кто осуществляет нелегальный вывоз за границу. К сожалению, масштабы вывоза очень значительны. Чтобы минимизировать их, необходимо принимать разные меры. Эта брошюра, выполненная совместными усилиями Амурского филиала Всемирного фонда природы и Владивостокского филиала Российской таможенной академии, тоже может стать одной из таких мер.

*В. Дьяков*

---

## Введение

---

В России о женьшене впервые узнали из сочинения переводчика Посольского приказа Н.Г. Спафария, который возглавлял посольство, отправленное царем Алексеем Михайловичем в Китай в феврале 1675 г. Уникальный документ «Описание первья части вселенныя, именуемой Азии, в ней же состоит Китайское государство с прочими его городами и провинциями» увидел свет в 1678 г. В нем, в частности, говорится: «И тот корень варят и дают тем, которые слабы от долгой немочи, и великую помощь подает». Спафарий не только описал женьшень и способы его использования в Китае, но и привез корень в Россию.

До 1917 г. только через Владивосток ежегодно экспортировалось около 380 кг корня дикого женьшеня – почти столько же, сколько добывалось его в то время в Китае<sup>1</sup>. Однако фактические объемы добываемого и ежегодно нелегально вывозимого женьшеня исчислялись тысячами. В.К. Арсеньев сообщал, что количество китайских сборщиков корней женьшеня в период с 1899 по 1910 год достигало 30 тыс. человек<sup>2</sup>.

Исследуя деятельность китайцев, В.К. Арсеньев отмечал, что в середине 90-х годов XIX века ежегодно из Уссурийского края в Китай вывозилось более 4000 корней дикорастущего женьшеня<sup>3</sup>. По данным А.И. Петрова, в 90-х годах XIX века китайцы добывали в Уссурийской тайге и вывозили в Китай до 50 пудов корней женьшеня на сумму 550 тыс. рублей<sup>4</sup>.

После революции 1917 года, в 20-е, а затем и в 30-е годы XX столетия объекты фауны и флоры являлись важнейшим экспортным товаром. В 1925 г., наряду с такими товарами, как ореховое де-

---

<sup>1</sup> Стоматюк Е.С. Станет ли бывшим женьшень настоящий? // Таможенная политика России на Дальнем востоке. 1999. № 1. С. 111–116.

<sup>2</sup> Арсеньев В.К. Китайцы в Уссурийском крае. Записки Приамурского отдела Императорского Русского Географического общества. Т. X. Вып. 1. Хабаровск, 1914. С. 112–115.

<sup>3</sup> Там же.

<sup>4</sup> Петров А.И. История китайцев в России. 1856–1917 годы. СПб., 2003. С.157.



рево, панты, трепанг, пушнина, морская капуста, в значительных объемах экспортировались и корни женьшеня<sup>5</sup>. Со второй половины 20-х годов прошлого столетия заготовкой женьшеня для экспорта занимались государственные организации: Дальгосторг, Дальохотсоюз, Лектехсырьё (ЛТС) и др. Экспорт указанных товаров осуществлялся в Японию, Корею, Китай.

Большое внимание экспорту женьшеня уделялось в 30-е годы. В 1933 г. Постановлением № 14/а краевого Экспортного совещания при Дальневосточном краевом исполнительном комитете (ДКИК) «Об обеспечении выполнения сдачи на экспорт разной продукции в 3 квартале», проходившего 13 июня 1933 г. в г. Хабаровске, было принято решение: обязать ДИОС заключить с Лектехсырьём договор на заготовку и сдачу лекарственного технического сырья, включая женьшень, на общую сумму 169 735 рублей; обязать ЛТС оказать заготовителям Далькоопсоюза, Дальохотсоюза и Дальзагота (ДКС, ДИОС, ДЗ) конкретную помощь в организации бригад корневищников женьшеня, снабжении товарами и средствами, а также установить над заготовительными организациями контроль и наблюдение за заготовками и сдачей объектов экспорта путем выезда инструкторов ЛТС в районы заготовок<sup>6</sup>. В 1934 г. план по экспорту женьшеня был выполнен на 293 %<sup>7</sup>.

В 40–50 годы заготовка и экспорт женьшеня являлись государственной монополией. Ежегодно в этот период добывалось 10–15 тыс. корней, общим весом до 130 кг<sup>8</sup>. Факты незаконной заготовки женьшеня в этот период, а также в последующие 60-е годы прошлого столетия имели место, в то же время, браконьерский сбор женьшеня для последующей контрабанды не был распространён. Незаконная заготовка женьшеня в основном осуществлялась для собственных нужд. Однако таможенные органы всё же сталкивались с попытками незаконного перемещения корней женьшеня. Например, 28 июля 1952 г. инспектором Гроде-

<sup>5</sup> Историческая справка // Текущий архив Владивостокской таможни.

<sup>6</sup> ГАХК, Фонд Р-688. Оп. 1. Д. 13. Л. 22.

<sup>7</sup> Там же. С. 178.

<sup>8</sup> Малышев А.А. Женьшень. М.: Агропромиздат, 1991. 144 с.

ковской таможни А.М. Розенблум был выявлен и пресечен факт контрабанды нескольких корней женьшеня на сумму 3160 рублей гражданином Н.М. Зайцевым<sup>9</sup>.

В 70–80-х годах объемы заготовок корня женьшеня постепенно снижались, и с конца 70-х годов выделяемая квота в основном колебалась от 40 до 60 кг в год<sup>10</sup>. Но при этом значительный объем заготовленного женьшеня предназначался для экспорта. В 70–80-е годы XX века государство, осуществляя монополию на внешнюю торговлю, уделяло большое внимание экспорту различных объектов фауны и флоры, в первую очередь, наиболее валютоёмких. В рассматриваемый период экспорт специфического товара растительного происхождения (женьшеня, рябчика уссурийского и др.) осуществляли государственные учреждения Дальнего Востока, среди которых в первую очередь необходимо выделить В/О «Медэкспорт» – преобразованное в 1990 г. в советско-сингапурское, а затем в российско-сингапурское предприятие «Продинтерн». Оно являлось крупнейшим и единственным в СССР экспортером лекарственного сырья животного и растительного происхождения, применяемого в традиционной восточной медицине<sup>11</sup>.

В 90-е годы XX столетия, после распада СССР, государственный контроль за сбором женьшеня ослаб. Существовавшая ранее система заготовки корня в структурах госохотхозяйств, коопзверпрохозов и Роспотребсоюза практически разрушилась. Одновременное открытие границ и либерализация внешней экономической деятельности повлияли на появление нелегального рынка женьшеня. С начала 90-х годов в Приморье резко увеличались объемы незаконного сбора корней дикорастущего женьшеня – уникального растения, занесенного в Красные книги СССР и России.

<sup>9</sup> О контрабанде гр-на Зайцева Н.М. Дело № 93/52 / Способы сокрытия контрабанды // Текущий архив Гродековской таможни.

<sup>10</sup> Журавлев Ю.Н., Гапонов В.В., Фоменко П.В. Женьшень Приморья. Ресурсы и организация воспроизводства / Всемирный фонд дикой природы. Владивосток: Изд-во «Апельсин», 2003. 48 с.

<sup>11</sup> Ляпустин, С.Н. Контрабанда объектов фауны и флоры и борьба с ней на Дальнем Востоке России (к. XIX – нач. XXI в.) : монография. Владивосток: ВФ РТА, 2008. 293 с. С. 102.

Руководство Приморского края, обеспокоенное масштабами незаконного оборота корней женьшеня, в т. ч. гражданами КНР, временно находящимися на территории Приморья, пыталось предпринимать меры ограничительного характера. 30 сентября 1992 г. глава администрации Приморского края Е.И. Наздратенко подписал постановление № 623-р «О мерах по предотвращению бесконтрольной продажи и вывоза за границу дикорастущего женьшеня». В 1993 г. администрация Приморского края издала постановление № 234 от 02.08.1993 г. «О мерах по усилению охраны дикорастущего женьшеня и упорядочения заготовки его корней в 1993 году». В постановлении отмечалось, что недостаточная скоординированность действий заготовителей, природоохранных органов с органами внутренних дел края, таможенной службой не позволила в полной мере пресечь незаконную заготовку, в т. ч. и иностранными гражданами, с целью вывоза его за пределы края<sup>12</sup>. Е.И. Наздратенко принял решение обратиться в Дальневосточное таможенное управление с просьбой усилить контроль на границе с целью предотвращения незаконного вывоза корней женьшеня<sup>13</sup>. Основания для подобной просьбы были: осуществляя таможенный контроль, сотрудники таможен Приморского края в 1992–1994 гг. выявили и пресекли 4 попытки незаконного вывоза корней женьшеня, при этом задержано 8500 г этого редкого растения, представляющего ценное лекарственное сырьё.

В последующие годы количество случаев выявления и пресечения контрабанды корней дикорастущего женьшеня значительно выросло. В июне 1998 г. в таможи региона было направлено письмо за подписью начальника ДВОТ Б.Н. Стороживых «О незаконном вывозе за пределы РФ корня женьшеня», ставящее задачи по усилению работы таможенных органов, расположенных на российско-китайской границе, по предотвращению и пресе-

---

<sup>12</sup> О мерах по усилению охраны дикорастущего женьшеня и упорядочения заготовки его корней в 1993 г.: постановление администрации Приморского края № 234 от 02.08.1993 // Текущий архив ДВТУ. Д. № 18. С. 33, 34.

<sup>13</sup> Там же. Д. № 16. С. 34.

чению попыток незаконного вывоза за рубеж корня женьшеня<sup>14</sup>. Однако попытки контрабандного вывоза женьшеня не прекращались. В целом, с начала ведения таможенными органами региона оперативно-розыскной деятельности (в 1998–2008 гг.), сотрудниками таможен региона было пресечено 57 попыток его незаконного вывоза<sup>15</sup>.

В настоящее время хищнический сбор корня является основным фактором деградации природной популяции женьшеня. По данным Российского представительства TRAFFIC Европы, объем ежегодного незаконного изъятия из природы и, соответственно, вывоза за рубеж дикого женьшеня составляет 1500–2000 кг сырого корня. При этом общий запас дикорастущего женьшеня на территории российского Дальнего Востока оценивается специалистами как 5000–6000 кг в пересчете на вес сырого корня. Женьшень настоящий – одно из древнейших лекарственных растений, известное человеку не одно тысячелетие. В китайской медицине женьшень считается всеисцеляющим средством. В отечественной фармакологии женьшень включен в Государственный реестр лекарственных средств как мощное тонизирующее, общеукрепляющее, адаптогенное средство, повышающее иммунитет, сопротивляемость организма при стрессовых ситуациях. Положительно влияет на центральную нервную систему, повышает работоспособность, улучшает сердечнососудистую деятельность, эффективен при астенических и депрессивных состояниях, неврозах, импотенции. Из корней женьшеня делают порошки, мази, пилюли, настои, отвары, экстракты.

---

<sup>14</sup> О незаконном вывозе за пределы РФ корня женьшеня: письмо начальникам таможен // Текущий архив ДВОТ. Д. № 06–14.

<sup>15</sup> Подсчитано автором по материалам текущего архива ДВОТ.

---

# ЖЕНЬШЕНЬ НАСТОЯЩИЙ

## PANAX GINSENG C.A. MEYER

---



© Художник А.К. Шипиленко

**Раздел Покрытосеменные или цветковые**

**Семейство Аралиевые – Araliaceae**

**Род Женьшень настоящий – Panax**

*Народные названия:* корень жизни, человек-корень, стосил (рус.); gin-seng, gen-seng, gin-zing, jin-chen, gin-zin, jen-shen, jen-kien, kui-kai, shen-t'sao, t'u-tsing, huang-shen, schin-schen, schin-scheng, schin-sen, som, sin-som (кит.); sam (общее название, кор.), insam (культивируемый, кор.), sansam (дикорастущий, кор.); ninjin, otane-ninjin, Tyosen-ninjin, Kusuru-ninjin (яп.); kitipin kumunun (монг.).

---

## Описание вида

---

**Женьшень настоящий** (*P. ginseng* C.A. Meyer) представляет собой травянистое многолетнее растение с зеленым или зелено-бурым стеблем от 30 до 80 см (редко 86 см) высотой и около 0,7 см в диаметре. В большинстве случаев стебель одиночный, иногда встречается многостебельное растение. Низовые листья чешуевидные, срединные – в мутовке по 2–5, с длинными черешками, пальчато-сложные, из 5 эллиптических заостренных мелкопильчатых листочков. На вершине стебель несет мутовку из нескольких (2–6) пальчатосложных листьев на черешках до 10 см длиной. Листья взрослого растения насчитывают 5 листочков обратнойцевидной или обратноланцетной формы; средний самый крупный, 4–20 см длиной и 2–8 см шириной, крайние существенно меньше. Листочки по краю мелкопильчатые, голые или с очень редкими волосками. Расположены они на черешочках до 3,5 см длиной.



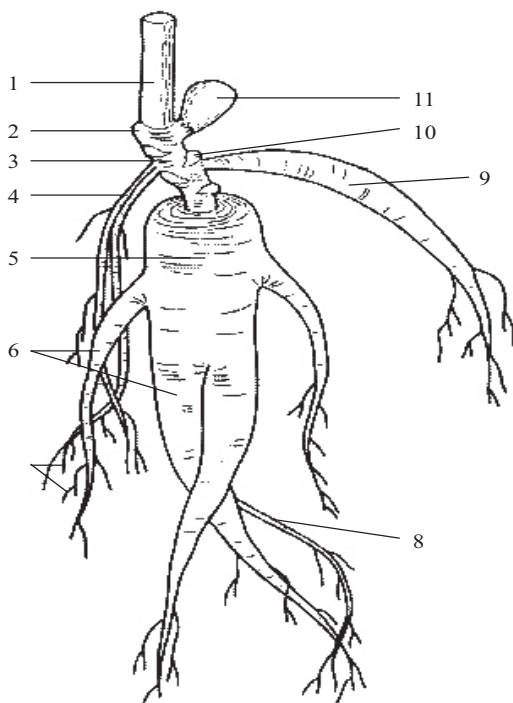
© Фото С.Н. Ляпустина

Рис. 1. Корни дикорастущего женьшеня, задержанные у граждан КНР (2003 г.)

Зацветает в середине – конце июня (на восьмой–десятый год), продолжительность цветения около 2 недель. Соцветие – зонтик. Цветки мелкие, обоеполые, 5-членные, зеленовато-белые, 2–4 мм в диаметре. Чашечка с широко-треугольными зубцами. В зонтике насчитывается в среднем 16 цветков, но встречаются и многоцветковые экземпляры (более 40 цветков). Количество цветков увеличивается с возрастом растения.

Плоды – ярко-красные сочные костянки. Размеры составляют в среднем 1,5×0,9×0,7 см, с желтой мякотью, сжатые сверху и с боков, содержат две плоские светло-желтые косточки, которые вдоль верхнего края имеют валик и ясно выраженные жилки по параллельно лежащим канавкам. Поверхность косточки покрыта мелкими бородавочками и такими же углублениями, на ощупь несколько шероховатыми. Длина косточки составляет 4–6 мм, ширина до 5 мм, оболочка плотная. Масса косточек увеличивается с возрастом растения. Плоды созревают в середине августа и держатся до октября. Распространяются птицами. Семена прорастают через 18–20 месяцев после опадения.

Подземная часть побега («шейка») переходит в мясистый, сильно разветвленный стержневой корень, образующий корневище. Корневище длинное, с многочисленными стеблевыми следами, число которых примерно соответствует числу лет жизни растения. У корней культивируемых растений корневище сильно увеличено, у некоторых экземпляров сохраняется и имеет до 7–8 стеблевых следов. Корень (называемый корневищниками «тело») желтоватый, плотный, цилиндрический, до 3 и более см в диаметре, с многочисленными разветвлениями, твердый, относительно ломкий. Корни обладают способностью к изменению своей формы, в частности, к сокращению. Контрактильные, т.е. сокращающиеся, корни позволяют женьшеню втягивать в глубь почвы зимующую почку, тем самым защищая ее от зимних морозов. Сокращение корней приводит к образованию на главном корне (теле) поперечных морщин, число и глубина которых увеличиваются с возрастом. Многочисленные глубокие морщины – верный признак того, что корень является диким и рос в тайге, а не культивируемый.



*Рис. 2.* Строение подземной части растения женьшеня:

1 – основание стебля; 2 – спящая почка; 3 – корневище; 4 – тонкий придаточный корень; 5 – главный корень; 6 – утолщенные боковые корни; 7 – всасывающие корни; 8 – тонкий боковой корень; 9 – утолщенный придаточный корень; 10 – стеблевой след; 11 – покоящаяся почка

*Источник:* Ю.Н. Журавлев, А.С. Коляда. ARALIACEAE. Женьшень и другие. Владивосток : Изд-во «Дальнаука» : ДВО РАН, БПИ, 1996.

Продолжительность жизни – до 200, возможно, до 400 лет. В течение нескольких лет может находиться в состоянии покоя и не развивать надземных органов. Размножается почти исключительно семенами. Вес подземных органов 20–25-летнего растения – 20–25 г, максимальный известный вес – 600 г. Ежегодный прирост подземных органов одного экземпляра – 1–1,5 г. Встречается в тайге одиночно или небольшими группами, причем вокруг одного взрослого растения можно видеть несколько молодых. При повреждении верхушечной почки растение способно впадать в спячку, длящуюся иногда несколько десятков лет.



---

## Ареал произрастания женьшеня настоящего

---

Женьшень настоящий – растение, свойственное исключительно маньчжурской флористической области, а точнее – ее юго-восточной части. И.В. Грушвицкий, исследуя в 50-е годы прошлого столетия ареал женьшеня настоящего, обозначил его в пределах 40–48° с. ш. и 125–137° в. д., где основными местами его произрастания являлись горы Кентей-Алинь, Лао-е-линь и Сихотэ-Алинь, находящиеся соответственно в провинции Дзилинь (ранее Гиринь) КНР и в Приморском крае России<sup>16</sup>.

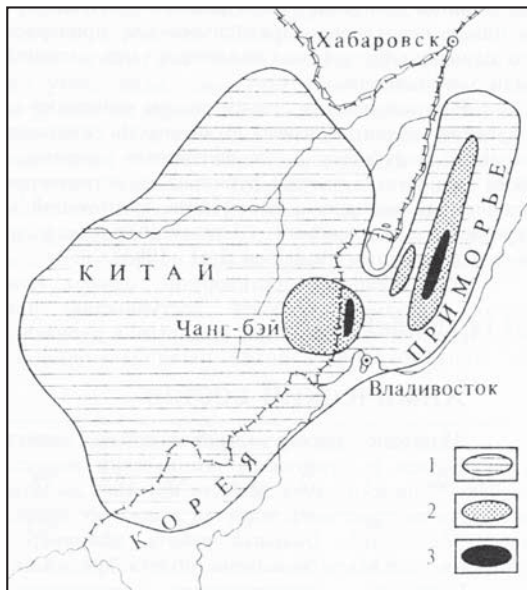
По данным Ю.Н. Журавлева (1996), на сегодняшний день дикорастущий женьшень практически исчез из лесов Кореи и Китая, и только российское Приморье остается единственным местом на земле, где дикорастущий женьшень еще представлен в количестве, достаточном для сохранения его как вида. В начале XX столетия женьшень находили под Хабаровском в отрогах Хехцира. В Китае же женьшень настоящий в дикорастущем виде встречается крайне редко. В начале XXI века сведения о нахождении его в Хабаровском крае отсутствуют, однако в 70–80-е годы прошлого столетия отмечали его распространение на север до бассейна р. Хор. Исследования отечественных ботаников показали, что ареал женьшеня не только сокращается, но и значительно фрагментирован. В настоящее время он представлен тремя изолированными популяциями. Первая из них, и самая большая, занимает южную половину Сихотэ-Алиня, а вторая состоит из российской (Надеждинский и Хасанский районы) и китайской (провинции Дзилинь и Хейлундзянь) частей. Как отдельная зона местообитания женьшеня рассматриваются Синие Горы (Спаский район Приморского края). Ученые считают, что, несмотря на свои малые размеры, синегорская популяция может быть важным источником генетического разнообразия женьшеня, так как условия ее обитания существенно отличаются от условий в зонах

---

<sup>16</sup> Журавлев Ю.Н., Гапонов В.В., Фоменко П.В. Женьшень Приморья...

обитания основных популяций. За пределами России он достоверно сохранился только в северо-восточном Китае.

По всему ареалу распространения дикорастущего женьшеня наиболее детально условия его произрастания были изучены дальневосточным ученым-ботаником И.В. Грушвицким. В результате анализа большого количества ботанических описаний, сделанных в местах естественного произрастания дикорастущего женьшеня, как собранных самим, так и предоставленных ему другими исследователями, Грушвицкий дал весьма ценную характеристику условий произрастания женьшеня. Ему удалось определить типы леса, являющиеся наиболее предпочтительными для дикорастущего женьшеня в различных частях ареала распространения. Кроме того, он выделил типы леса, в которых дикорастущий женьшень встречается наиболее часто на протяжении всего ареала своего распространения. Такими являются кедрово-широколиственные леса на Дальнем Востоке, в Приморье и на юге Хабаровского края, а также эпизодически кедрово-елово-широколиственные и чернопихтово-широколиственные леса.



*Рис. 3. Ареал произрастания женьшеня:*

- 1 — в начале XIX-го века;
- 2 — в конце XIX-го века;
- 3 — места частой встречаемости

*Источник:*

Ю.Н. Журавлев, А.С. Коляда. ARALIACEAE. Женьшень и другие. Владивосток : Изд-во «Дальнаука» : ДВО РАН, БПИ, 1996.

В южном Приморье женьшень наиболее часто встречается в свежих чернопихтово-широколиственных лесах с березой желтой и в грабовых кедровниках, а в центральной части ареала – в свежих кедрово-широколиственных лесах с березой желтой, кленом, липой. В южной части среднего Сихотэ-Алиня дикорастущий женьшень наиболее часто встречается в широколиственно-кедровых лесах с липой амурской, относящихся к лианово-кустарниковому осоково-хлорантовому типу. В женьшеневых урочищах разнообразны широколиственные породы (дуб монгольский, липа Амурская и липа Таке, ясень маньчжурский) представлены наиболее крупными экземплярами. В качестве доминирующих видов в подлеске выступают крупные кустарники (лещина маньчжурская и клен бородчатый). К другому типу фитоценозов, к которым также приурочен дикорастущий женьшень, относится дубово-кедровый лимонниково-лещинный разнотравно-мелкоосоковый тип леса. Вообще говоря, женьшень предпочитает зрелые густые кедрово-широколиственные, кедрово-чернопихтово-широколиственные, грабовые леса и сравнительно богатую, хорошо дренированную почву<sup>17</sup>.

В большинстве случаев женьшень растет на горно-лесных почвах, отличающихся тонким (около 10 см) слоем гумуса, где сосредоточены питательные вещества. Вертикальное положение корней сохраняется до того момента, пока тонкий конец корня не встретит препятствие со стороны каменистого грунта. Тогда корни начинают расти горизонтально и закрепляются в более твердом слое (суглинке). После сокращения, которое осуществляется обычно 1 раз в год, осенью, главный корень подтягивается к месту закрепления и с каждым последующим сокращением принимает все более наклонное положение, пока не ляжет почти горизонтально.

Определяющую роль для произрастания женьшеня играют освещенность, температурный режим, влажность воздуха, увлажнение почвы. Женьшень теплолюбив, чувствителен к низким тем-

---

<sup>17</sup> Журавлев Ю.Н., Гапонов В.В., Фоменко П.В. Женьшень Приморья. Ресурсы и организация воспроизводства / Всемирный фонд дикой природы. Владивосток: Изд-во «Апельсин», 2003. 48 с.

пературам. Предпочитает затененные местообитания с высокой влажностью воздуха. Световой режим напрямую зависит от сомкнутости крон деревьев и проективного покрытия кустарникового яруса. Наиболее благоприятные условия для произрастания женьшеня появляются там, где общая сомкнутость крон деревьев составляет 60–80 % при проективном покрытии кустарникового яруса 40–60 %.

---

## **Химический состав и фармакологическое действие**

---

Многолетние исследования ученых по изучению химических и фармакологических свойств показали, что в корнях женьшеня имеются различные биологически активные вещества – тритерпеновые сапонины, эфирные масла, биологически активные полиацителены, полисахариды, панаксовая кислота, представляющая смесь ряда жирных кислот – стеариновой, олеиновой, пальмитиновой, линолевой.

Главными действующими веществами женьшеня считаются тритерпеновые гликозиды – гинзенозиды (А, В, С, D, E, F, G, H, I-K), пептиды, полисахариды и эфирные масла (сесквитерпены и др.), обладающие высокой биологической активностью. Гинзенозиды – это гликозиды тетрациклических тритерпенов даммаранового ряда, отсутствующие в остальных аралиевых. Кроме того, в корнях обнаружены эфирное масло панацен, смесь жирных кислот, алкалоиды, сесквитерпеноиды, углеводы и родственные соединения, фитостерины, холин, жирное масло, слизи, крахмал, пектиновые вещества, дубильные вещества, смолы, аскорбиновая кислота, витамины С, В1, В2, В12, биотин, никотиновая, фолиевая, пантотеновая кислоты, полиацетиленовые соединения. Значительно содержание фосфора, серы, микроэлементов (калий, кальций, магний, железо, натрий, кремний, стронций, марганец

и др.)<sup>18</sup>. Биохимическими исследованиями установлено, что листья женьшеня имеют примерно одинаковый с корнями химический состав, в них так же как и в корне, содержатся тритерпеновые гликозиды – гинсенозиды и флавоноиды, а суммарная гликозидная фракция листьев женьшеня в 3–6 раз превышает аналогичную в его корнях<sup>19</sup>.

Полезные свойства женьшеня и его фармакологическое действие описываются во многих источниках. Корни женьшеня издавна применяются в народной медицине Китая и других стран Дальнего Востока. С 1968 г. корень женьшеня входит в Государственную фармакопею СССР. В настоящее время включен в Государственный реестр лекарственных средств.

Как показывают исследования отечественных фармакологов, препараты из корня женьшеня действуют на различные функции организма, повышают его сопротивляемость, делают организм человека менее восприимчивым к различным заболеваниям. Эти препараты оказывают положительное воздействие на деятельность центральной нервной системы, усиливают обмен веществ в организме, восстанавливают силы и работоспособность, снимают усталость после умственной и физической работы. Они улучшают аппетит, стимулируют тканевое дыхание, деятельность эндокринной системы и половых желез, увеличивают амплитуду сердечных сокращений, делают ритм сердца более редким, стимулируют тканевое дыхание, регулируют артериальное давление, способствуют ускоренному заживлению ран. Препараты из женьшеня повышают устойчивость организма к неблагоприятным воздействиям.

В китайской фармацевтике препараты женьшеня назначаются не только при различных заболеваниях, но и с профилактической целью, прежде всего пожилым людям. Однако они не рекомендуют применять женьшень при гипертонической болезни, в период летней жары и детям до 16 лет.

---

<sup>18</sup> Более подробно см.: Ю.Н. Журавлев, А.С. Коляда. ARALIACEAE. Женьшень и другие. Владивосток : Изд-во «Дальнаука» : ДВО РАН, БПИ, 1996.

<sup>19</sup> Там же.

В Корее используют как корень, так и листья женьшеня. Листья служат, в частности, для быстрого заживления ран. В нашей стране из корня готовят настойки, отвары, порошки, присыпки, пилюли, мази.

---

## Ресурсы

---

Дикорастущий корень женьшеня всегда был редким сырьем. В Приморье плановые заготовки в середине XX столетия не превышали 200 кг корня (сырой вес) за сезон. В Китае в 30-е годы объем заготовок дикорастущего корня составлял около 500 кг за сезон, но уже в 1950 г. упал до 150 кг<sup>20</sup>. В настоящее время заготовки корня дикорастущего женьшеня в Китае практически не ведутся. В середине XIX в. на месте современного Дальнереченска ежегодно проводились ярмарки, на которых продавался прибывающим перекупщикам весь добытый в Уссурийском крае женьшень. Такое положение сохранялось до начала XX в. В 1940–1980 гг. заготовку корней женьшеня осуществляли предприятия потребительской кооперации – райзаготконторы и коопзверопромхозы. Объемы заготовок доходили до 386 кг, при среднем весе корня – 24,7 г.<sup>21</sup>



© фото WWF

*Рис. 4. Женьшень настоящий дикорастущий*



*Рис. 5. Женьшень настоящий культивируемый*

<sup>20</sup> Женьшень настоящий/ URL: [http://www.limonnik.ru/rus\\_pages/library/plant\\_info/panax.html](http://www.limonnik.ru/rus_pages/library/plant_info/panax.html)

<sup>21</sup> Журавлев Ю. Н., Гапонов В. В., Фоменко П. В. Женьшень Приморья. ... С. 17.

Данные официальных заготовок в 50–60-е годы XX в. так определили распределение запасов женьшеня по административным районам Приморского края, в порядке их уменьшения: Чугуевский, Дальнереченский, Лесозаводский, Яковлевский, Анучинский, Кировский, Уссурийский, Спасский, Ольгинский, Лазовский, Кавалеровский, Красноармейский, Шкотовский, Партизанский, Михайловский, Надеждинский, Черниговский, Пожарский, Хасанский. Все эти годы около 25 % корней дикорастущего женьшеня получали с территории Чугуевского района. В годы наибольших официальных заготовок (1966 и 1967 гг.), когда в крае было собрано 386,0 и 313,9 кг корней, соответственно, по Чугуевскому району данные показатели составили 92,4 и 86,9 кг. Рекордная заготовка корней женьшеня на территории Хабаровского края отмечена также в 1966 г. – 2,4 кг. В 1973 г., когда сбор женьшеня в Приморском крае составил 138,9 кг, в Хабаровском крае (где единственным заготовителем корней был Вяземский госпромхоз) этот показатель равнялся всего 0,222 кг. Таким образом, основные запасы женьшеня в тот период были сосредоточены в южной части Сихотэ-Алиня, в Приморском крае. В целом, по расчетам БПИ ДВО РАН, в середине XX в. общий запас корней в тайге незначительно превышал 20 т.

В 90-е годы минувшего века квота на добычу дикого женьшеня объявлялась в пределах 100–150 кг, заготовку почти исключительно вело Приморское управление лесами. В 1991 г. его сотрудниками было заготовлено около 60 кг корня, включая 6 кг конфискованного. В 1993 г. разрешения на заготовку были выданы 1130 корневищникам, преимущественно работникам Управления лесами, которые заготовили 72 кг корня. Оперативными рейдовыми группами было конфисковано у нарушителей 15 кг (выявлено 115 случаев). В 1994 г. была установлена квота добычи дикорастущего женьшеня для организаций-заготовителей, равная 65 кг, которая осталась невыполненной.

В 1996 г. Госкомэкология РФ, информируя Дальневосточное таможенное управление о стоимости корней дикорастущего женьшеня, сообщала, что в указанный период цена на заготовленные корни составляла:

- 1-й сорт (очень крупный корень) – 75 000 долл./кг;
- 2-й сорт (крупный корень) – 54 000 долл./кг;
- 3-й сорт (средний корень) – 36 000 долл./кг;
- 4-й сорт (мелкий корень) – 25 000 долл./кг;
- несортной корень (очень мелкий) – 15 000 долл./кг<sup>22</sup>.

Высокая стоимость и высокий спрос на корни дикорастущего женьшеня в условиях социально-экономических проблем того периода существенно влияли на его незаконный сбор и последующую контрабанду. Только через Гонконг – ведущий мировой рынок женьшеня – в начале 90-х годов прошлого столетия ежегодно проходило свыше 3 тысяч тонн корня<sup>23</sup>. В настоящее время ресурсы дикорастущего женьшеня значительно подорваны.

---

## Меры охраны

---

Женьшень относится к исчезающим видам растительного мира. Лесные пожары, низкая семенная продуктивность и медленное развитие семян, а также нерациональные заготовки дикорастущего женьшеня как лекарственного сырья привели к сокращению ареала и снижению численности особей в популяциях до критической. В последние годы ареал произрастания дикорастущего

---

<sup>22</sup> О стоимости корней дикорастущего женьшеня: письмо начальника Управления охраны биологических ресурсов Госкомэкологии РФ // № 18-02-47/61 от 24.01.1997 // Текущий архив ДВОТ. Д. 01-11.

<sup>23</sup> Краткий обзор незаконного оборота объектов флоры и фауны на Дальнем Востоке // Международная рабочая встреча по усилению контроля над торговлей дикими видами на российском Дальнем Востоке и в странах Северо-Восточной Азии (Владивосток, ноябрь 1999 г.). М., 2000.



женьшеня настоящего потерпел значительное сокращение в результате массовых незаконных заготовок и контрабандного вывоза. Во всех прежних местах произрастания женьшеня настоящего практически наблюдается значительное сокращение ареала его произрастания. Полностью исчез женьшень в Хабаровском крае. Браконьерские заготовки женьшеня и последующий контрабандный вывоз грозят его уничтожением в Уссурийской тайге.

В 1980 г. решением Приморского крайисполкома женьшень настоящий был внесен в список охраняемых растений. В 1993, 1995 годах администрацией Приморского края принимались постановления по усилению охраны женьшеня дикорастущего<sup>24</sup>.

В наши дни принятие специальных мер по его охране и воспроизводству возможно исключительно в соответствии с Постановлением Правительства Российской Федерации от 19 февраля 1996 г. № 158 «О Красной книге Российской Федерации»<sup>25</sup>. В духе этого постановления и с разрешения Министерства природных ресурсов Российской Федерации в Биолого-почвенном институте ДВО РАН проводились исследования по созданию научной базы для восстановления запасов дикорастущего женьшеня. С учетом этих разработок в 1997 г. была утверждена Краевая целевая комплексная долгосрочная программа восстановления (реинтродукции) приморской популяции женьшеня на период до 2005 г. Эта программа финансировалась из местного бюджета и из внебюджетного экологического фонда до 2001 г., она также была поддержана грантами Института устойчивых сообществ (ISB) и Всемирного фонда дикой природы (WWF). В результате были определены характеристики сохранившихся природных популя-

---

<sup>24</sup> О мерах по усилению охраны дикорастущего женьшеня и упорядочения заготовки его корней в 1993 г.: постановление администрации Приморского края № 234 от 02.08.1993 // Текущий архив ДВТУ. Д. № 18. С. 33, 34; О мерах по усилению охраны дикорастущего женьшеня и упорядочению заготовки его корней в 1995 году : постановление администрации Приморского края от 6.06.1995 № 295 // Владивосток. 1995. 06 июня.

<sup>25</sup> О Красной книге Российской Федерации : постановление Правительства РФ от 19.02.1996 № 158 // Рос. газ. 1996. № 43. С. 3.

ций женьшеня, выявлены места наибольшего генетического разнообразия и другие сведения, необходимые для разработки стратегии сохранения вида.

17 февраля 1999 г. руководство Приморского края, обеспокоенное ростом нелегального сбора и последующей контрабандой женьшеня, провело во Владивостоке совещание по проблемам охраны и воспроизводства женьшеня. В его работе приняли участие сотрудники Комитета по природным ресурсам Приморского края, Приморского управления лесами, государственного комитета по охране окружающей среды, Президиума Биолого-почвенного института ДВО РАН, Дальневосточного таможенного управления, главы администраций районов Приморского края. Распоряжением губернатора Приморского края от 2 марта 2000 г. № 261-а указывается на необходимость исключения незаконной заготовки гражданами на землях лесного фонда растений, занесённых в Красную Книгу РФ, в том числе женьшеня дикорастущего<sup>26</sup>.

Для контроля за оборотом в международной торговле, сохранения редких и исчезающих видов животных и растений в 1973 г. ряд государств, а впоследствии и СССР, обсудили и подписали Конвенцию о международной торговле видами дикой фауны и флоры, находящимися под угрозой исчезновения, – СИТЕС (Convention on International Trade in Endangered Species of Rare Wild Fauna and Flora). После распада СССР Российская Федерация заявила о продолжении выполнения обязательств бывшего СССР. В 1991 г. Россия предоставила в Секретариат СИТЕС Декларацию о преемственности по отношению к СССР<sup>27</sup>. В 2000 г. решением Конференции сторон СИТЕС женьшень дикорастущий (корни) был включен во II-е приложение СИТЕС.

---

<sup>26</sup> Анализ эффективности деятельности бригад по охране амурского тигра и его местобитаний на Дальнем Востоке России: отчет. Москва–Владивосток, 2002.

<sup>27</sup> О мерах по обеспечению выполнения обязательств Российской стороны, вытекающих из Конвенции о международной торговле видами дикой фауны и флоры, находящимися под угрозой исчезновения, от 3 марта 1973 г.: постановление Правительства РФ от 13.09.1994 № 1051 // СЗ РФ. 1994. № 21. Ст. 2396.

В настоящее время, по мнению дальневосточных ученых, для восстановления популяции дикорастущего женьшеня необходимо принятие следующих мер:

- длительный запрет на его заготовку в ряде районов Приморского края;
- восстановление путем выращивания женьшеня настоящего в условиях, аналогичных тем, в которых растут дикорастущие представители этого вида, его реинтродукция;
- нормативно-правовая база, гарантирующая развитие таежного женьшеневодства в условиях правовой защищенности, строгого пресечения всех действий, направленных против развития организованного таежного женьшеневодства;
- борьба с контрабандой и незаконным промыслом женьшеня настоящего.

---

## **Зона ответственности таможен региона**

---

Ареал произрастания женьшеня настоящего и соответственно места браконьерской заготовки приходятся на зону ответственности Владивостокской, Находкинской, Хасанской, Уссурийской и Хабаровской таможен. Попытки контрабанды женьшеня настоящего выявлялись и пресекались на российско-китайском, российско-корейском и российско-японском направлениях в зоне ответственности Гродековской, Уссурийской, Хасанской, Хабаровской, Владивостокской таможен. Нельзя исключать попытки контрабанды женьшеня настоящего и в зоне ответственности иных таможен.

---

## Женьшень настоящий как объект нарушения таможенных правил и контрабанды

---

Контрабанда корней дальневосточного женьшеня на Дальнем Востоке России имеет давнюю традицию. Это обусловлено традиционным использованием дикорастущего женьшеня в народной медицине стран Азиатско-Тихоокеанского региона. На современном этапе новейшей истории с фактами контрабанды женьшеня сотрудники таможен российского Дальнего Востока столкнулись в начале 90-х годов XX века. Середина 90-х годов прошлого столетия уже характеризовалась многочисленными попытками контрабанды женьшеня. На известной ежегодной тайваньской ярмарке традиционных лекарств, в 1997 г., предлагалось 1214 кг, а в 1998 г. – 951 кг «азиатского» женьшеня<sup>28</sup>.

Специалисты по восточной медицине считают, что на тайваньскую ярмарку дикорастущий женьшень поступает из России через Китай и КНДР. Согласно данным, опубликованным Российским представительством TRAFFIK Европы, объём ежегодного незаконного изъятия из природы и, соответственно, незаконный вывоз за рубеж дикого женьшеня в 1998 и 1999 гг. составил 1500–2000 кг сырого корня<sup>29</sup>. В последующие годы объёмы незаконного перемещения корней дикорастущего женьшеня несколько снизились. Однако факты незаконного сбора корней женьшеня в Уссурийской тайге продолжают ежегодно выявляться различными природоохранными органами Дальневосточного региона. Ежегодно на таможенной границе должностные лица таможенных органов выявляют попытки незаконного перемещения этого редкого и ценного растения.

---

<sup>28</sup> Краткий обзор незаконного оборота объектов флоры и фауны на Дальнем Востоке // Международная рабочая встреча по усилению контроля над торговлей дикими видами на российском Дальнем Востоке и в странах Северо-Восточной Азии (Владивосток, ноябрь 1999 г.). М., 2000.

<sup>29</sup> Там же.

Всего таможенными региона за период 1995–2008 гг. задержано при попытках незаконного вывоза около 126 кг корней дикорастущего женьшеня. Количественные данные о задержанном при попытках незаконного вывоза женьшеня по годам выглядят следующим образом (табл. 1)<sup>30</sup>.

*Таблица 1*

**Объемы незаконного вывоза женьшеня  
из Российской Федерации (1995–2008 гг.)**

<b>Год</b>	<b>Пресечено попыток</b>	<b>Задержано (в граммах)</b>
1995	3	35 607
1996	11	7 603
1997	5	2 730
1998	6	835
1999	9	5 138
2000	11	31 728
2001	3	170
2002	5	1 234
2003	3	1 690
2004	1	82
2005	3	849,3
2006	1	30,4
2007	4	34 900
2008	11	3 156

Наиболее крупные задержания контрабандно вывозимого женьшеня осуществлены таможенными региона в 1995, 2000 и 2007 годах.

Информация, поступающая из таможенных и иных правоохранительных органов и публикуемая в средствах массовой информации, позволяет сделать вывод о том, что в настоящее время браконьерский сбор женьшеня с целью контрабандного вывоза чаще всего производится в Пожарском, Красноармейском, Кировском, Чугуевском, Хасанском, Лесозаводском, Партизанском и Ольгинском районах Приморского края.

<sup>30</sup> Таблица составлена автором по материалам текущего архива ДВОТ.

Анализ поступающей в таможенные органы региона информации свидетельствует, что сбор женьшеня в целях его последующего контрабандного вывоза за рубеж в таёжных участках Приморского и, возможно, Хабаровского краёв начинается со второй половины мая.



Фото предоставлено сотрудниками Дальневосточной оперативной таможни

*Рис. 6.* Партия женьшеня настоящего, задержанная при попытке контрабандного вывоза в Китай в зоне ответственности Уссурийской таможни (2007 г.)

В то же время официальный сбор женьшеня

в научных целях по квотам БПИ ДВО РАН разрешается, как правило, с 1 августа по 15 сентября. При этом ежегодно устанавливаемая квота определяет объёмы добычи с выдачей соответствующих лицензий, что предполагает добычу корня по строго установленным нормам. Но как отмечалось выше, начиная с 90-х годов, незаконная заготовка и реализация корня на чёрном рынке для последующего контрабандного вывоза приобрела в Приморском крае массовый характер.

В настоящее время контрабанде женьшеня предшествуют определенные организационные этапы:

- незаконные сбор и скупка женьшеня в местах его произрастания;
- доставка собранных корней женьшеня с соблюдением мер предосторожности в населённые пункты, его чистка, проветривание от влаги, взвешивание, сортировка, организация хранения;
- хранение заготовленного для последующей контрабанды женьшеня в специальных местах (хранение, как правило, осуществляется в подвале или холодильнике, в коробе из ке-

дровой коры с использованием таёжного мха или специально изготовленном ящике с землей);

- поиск покупателей или посредников (как правило, покупателями выступают граждане КНР, обладающие значительными денежными средствами);
- переправка корней женьшеня через таможенную границу путём сокрытия от таможенного контроля, либо помимо мест таможенного контроля.

Время хранения женьшеня (позволяющее сохранять товарный вид корня) до момента контрабандного вывоза может достигать 1–1,5 месяцев. Данные действия осуществляются в том случае, если имеются постоянные покупатели на сопредельной территории. В этом случае стоимость 1 грамма женьшеня возрастает в несколько раз. Как правило, подготовка и контрабанда средних и крупных партий корней женьшеня осуществляются организованной преступной группой.

Выделяют четыре основных этапа незаконного сбора женьшеня:

- середина мая – начало июня (сбор ведётся «по всходам»);
- июнь – июль (сбор «по листу», т.е. по форме стебля растения);
- август – середина сентября (сбор женьшеня «по красному», т. е. по семенам дикороса, которые имеют форму венчиковой кисти красного цвета – от 20 до 100 ягод);
- с 15 сентября по 1 октября (сбор «по жёлтому», т. е. по цвету листьев женьшеня, которые в этот период приобретают своеобразный желтоватый оттенок).

Практика показывает, что наиболее интенсивным временем незаконного сбора и реализации корня женьшеня является период с 1 августа по конец сентября. Наиболее активно сырой корень женьшеня вывозится в августе – октябре. Сухой корень вывозится вплоть до января.

В основном женьшень незаконно вывозится в Китай, реже в Японию, Республику Корея. Это объясняется тем, что, во-первых, граждане Японии, Республики Корея более законопослушны, чем граждане КНР, во-вторых, в этих странах широко распространено применение женьшеня пятилистного (*Panax quinquefolium*), который растет и культивируется в Северной Америке, и японского женьшеня (*Panax japonicus*).



© Фото С. Н. Ляпустина

Рис. 7. Лекарственные препараты из женьшеня пятилистного (*Panax quinquefolium*)

Вместе с тем имеется информация, что корень женьшеня, контрабандно ввезенный в Китай из России, в дальнейшем поступает на рынки стран АТР.

С ростом объемов добычи женьшеня браконьерским способом в последние годы из приграничных районов КНР в Российскую Федерацию стали регулярно въезжать китайские граждане с целью подпольной скупки корня, его накопления в определённых местах и последующей переправки в КНР путём сокрытия от таможенного контроля. В результате анализа сообщений о пресечении незаконного оборота корней женьшеня можно сделать вывод о том, что в настоящее время сформировалось своеобразное направление подпольного бизнеса, основанное на незаконной добыче женьшеня для последующего контрабандного вывоза. Характерной особенностью этого криминального бизнеса явля-



ется наличие интернациональных преступных групп, состоящих из российских и китайских граждан, объединённых одной целью. Наиболее активная роль в этих преступных сообществах принадлежит гражданам КНР.



© Фото С.Н. Ляпустина

*Рис. 8. Гражданин КНР, задержанный при транспортировке незаконно заготовленного женьшеня*

Как правило, интенсивный въезд китайцев-скупщиков женьшеня приходится на июль – октябрь. Китайцы, тщательно скрывая от россиян места складирования и накопления корня, используют для этого возможности и связи среди китайских граждан, временно находящихся на территории РФ и занимающихся торговлей.

Практика показывает, что китайские скупщики корня хорошо знают районы наиболее интенсивной добычи женьшеня. Аккумуляция скупленных у местного населения корней женьшеня осуществляется вблизи пунктов автомобильных или железнодорожных пунктов пропуска на российско-китайской границе или портов, где идёт оформление судов, следующих в Южную Корею, Китай.

Переправка корней женьшеня через таможенную границу готовится заблаговременно. Для этого могут использоваться как возможности соотечественников-китайцев, так и российских граждан, имеющих «соответствующие возможности (каналы)»

на границе. Как правило, это представители криминальных структур, занимающихся переправкой различных товаров через российско-китайскую границу с нарушением российского таможенного законодательства.



Фото предоставлено сотрудниками  
Дальневосточной оперативной таможни

*Рис. 9. Корни женьшеня, задержанные сотрудниками ДВОТ в зоне ответственности Усурийской таможни (2007 г.)*

Контрабандная партия может состоять от 200–300 г корня до нескольких десятков килограммов.

Небольшие партии (до 500 г) могут перемещаться через пункты пропуска в личных вещах, на теле, в кабинах автотранспортных средств.

Крупные партии в несколько килограммов, как правило, перемещаются с использованием конструктивных полостей транспортных средств, либо в специально изготовленных тайниках, имитирующих конструктивный элемент транспортного средства, нередко помимо мест таможенного контроля, непосредственно через участки государственной границы.

Цена корня на «чёрном рынке» зависит от его состояния и вида (отсутствие гнили, сырости, повреждений), поэтому необходимо учитывать, что способ контрабандной транспортировки женьшеня должен исключать возможность механического повреждения дикороса, намокания, воздействия высоких температур.

Заготовке и последующей контрабанде подвергаются корни женьшеня различных сортов. В зависимости от размеров корни дико-

растущего женьшеня делятся на несколько сортов: 1 сорт – корни очень крупные; 2 сорт – крупные; 3 сорт – средние; 4 сорт – мелкие; несортные корни – очень мелкие, ломаные, с дефектом.



Фото предоставлено  
сотрудниками ДВОТ

*Рис. 10.* Корни женьшеня дикорастущего различных сортов, задержанные при попытке контрабандного вывоза сотрудниками ДВОТ в зоне ответственности Гродековской таможни (2007 г.)

В период сбора корня женьшеня его продажа, большей частью, происходит в сыром виде. Однако длительное хранение сырого корня связано с большим риском – гниением.

При перемещении через таможенную границу сырого корня лицами, осуществляющими его незаконный вывоз, применяются несколько способов хранения, основными из которых являются:

1. Помещение целых, хорошо очищенных корней в чистый холст хлопчатобумажной материи, с последующей упаковкой в целлофановый пакет, исключающий возможность распространения специфического запаха корня. Данный способ применяется при крайне малых сроках перемещения, как правило, до нескольких часов.
2. Помещение целых, хорошо очищенных корней в короб, изготовленный из коры хвойного дерева, заполненный слегка увлажненным сфагновым мхом (лубянка корневищника). Таким путем выкопанный корень предохраняют от механических повреждений и инфицирования. Данный способ позволяет увеличить сроки хранения и транспортировки корня от нескольких дней до полутора месяцев.

3. Помещение ценных, здоровых корней с неповрежденной корневой системой в специальные ящики со слегка увлажненной, специально подготовленной землей. В таком виде срок хранения и транспортировки достигает двух-трех месяцев.

Китайскими скупщиками на территории РФ проводятся различные виды переработки женьшеня, позволяющей значительно повысить сроки его хранения без утраты лечебных качеств.

Для предохранения от гниения женьшень подвергают следующим видам переработки: консервации, сушке, приготовлению растворов, препаратов или настоек на спирте или меду. Оценка качества при продаже женьшеня как сырья сильно зависит от способа его переработки. Для длительного хранения корней женьшеня существует несколько способов его консервации. В зависимости от способа консервации различают красный женьшень, белый женьшень, сахарный женьшень.

### Способы консервации

*Красный женьшень* готовят при помощи обработки свежего корня парами кипящей воды, после чего его высушивают. При этом крахмал превращается в клейстер, а корень становится полупрозрачным, принимает роговидную консистенцию.

Карамелизация сахаров и взаимодействие ее продуктов с аминокислотами придают женьшеню красноватую окраску. В различных странах этот способ имеет свои модификации (рис. 11).



© Фото WWF

Рис. 11. Образцы красного женьшеня китайского способа приготовления

*Белый женьшень*, в отличие от красного, получают путем сушки на солнце или в помещении при определенном температурном режиме. Снаружи такой корень беловатого цвета, а в изломе белый, мучнистый. В Корее после предварительной мойки с корней удаляют кожуру (эпидермис) и сушат на солнце до 25 дней. По «американскому» способу промытые корни сушатся вначале при низкой температуре, а затем при высокой, но не более 60°C.

Особенностью изготовления белого женьшеня в Китае является обработка его серными парами. В России белый женьшень получают путем сушки в хорошо вентилируемых сушилках при температуре 40–60°C. После сушки влажность продукта не должна превышать 10 %<sup>31</sup>.

Правильно приготовленный сухой женьшень должен состоять из корней близкого размера, желтоватого цвета, с гладкой поверхностью, без следов перенесенных заболеваний, с необходимыми органолептическими показателями, прежде всего со специфическим «земляным» запахом. Любые корни – действительно дикие, или неотличимые от них – старые по возрасту и большие по размеру, совершенные по форме и с сильным ароматом, правильно обработанные будут считаться продуктом высокого качества.

*Сахарный женьшень*. В Китае и Корее с целью длительного хранения применяют несколько способов консервирования женьшеня в сахаре, в России не применяемые. Сахарный женьшень высшего сорта в Китае носит название *Pe-jen-seng* – «белый женьшень» (не путать с вышеуказанным методом).

Как правило, засахариваются лучшие корни из тех, которые не перемещаются в сыром виде и, прежде всего, имеющие человекообразный вид. Менее ценные корни подвергаются сушению.

---

<sup>31</sup> Диагностика, идентификация и оценка корня женьшеня: метод. рекомендации / Бурдукова О.Л., Журавлев Ю.Н., Красиков К.Н., Ляпустин С.Н. и др. Владивосток: НТЦ Море, 2003. 66 с.

---

## Основные направления контрабандного вывоза

---

Предпочтение для транспортировки женьшеня отдается маршрутам, проходящим на российско-китайском направлении через автомобильные и железнодорожные пункты таможенного пропуска на российско-китайской границе, что объясняется большей возможностью перемещения с сокрытием от таможенного контроля.

Имеются факты незаконного перемещения женьшеня через морские порты Приморского края. Морским транспортом возможен незаконный вывоз женьшеня в Японию и Корею (спиртовые или медовые настойки). Возможен незаконный вывоз корней женьшеня воздушным транспортом, о чем свидетельствуют факты пресечения его должностными лицами Владивостокской таможни.



Фото предоставлено сотрудниками  
Хасанской таможни

Рис. 12. Корни женьшеня, настоянные на меду

Неоднократно выявлялись попытки перемещения женьшеня помимо мест таможенного контроля непосредственно через государственную границу РФ должностными лицами погранвойск.

По имеющимся данным, попытки незаконного вывоза женьшеня за рубеж в зоне ответственности ДВТУ выявлялись должностными лицами таможенных органов:

- практически во всех пунктах автомобильного и железнодорожного пунктов пропуска на российско-китайской границе;
- в международных аэропортах, где регулярно осуществляются авиарейсы в города КНР, Южной Кореи;
- в морских портах, где осуществляется оформление судов, следующих из России в порты КНР, Южной Кореи, Японии.

Основным базовым центром сбора и накопления контрабандного женьшеня длительное время считается г. Уссурийск и близлежащие к нему населённые пункты. Наиболее активный период вывоза корня – с июля по ноябрь включительно.

Анализ имеющейся информации позволяет сделать вывод о том, что основные потоки транспортировки и последующей контра-



Рис. 13. Основные направления контрабанды женьшеня

банды женьшеня настоящего осуществляются по следующим маршрутам:

- Хасанский район Приморья – Уссурийск – КНР;
- Хасанский район Приморского края – Краскино – КНР, Республика Корея;
- Чугуевский, Партизанский районы Приморского края – Партизанск – Уссурийск – КНР;
- Лесозаводский, Красноармейский районы Приморского края – Лесозаводск – КНР;
- Ольгинский район Приморского края – Находка – Уссурийск – КНР.

---

## **Категории лиц, занимающихся браконьерством и незаконной заготовкой**

---

На территории Дальнего Востока активно работают российские и китайские, реже корейские перекупщики дикорастущего женьшеня настоящего. Конечная цель российских перекупщиков – перепродать товар китайцам или корейцам, основным покупателям женьшеня. В последние годы отмечено появление среди перекупщиков женьшеня представителей азербайджанской диаспоры.

Браконьерским промыслом и заготовкой женьшеня на территории Дальнего Востока непосредственно занимаются:

- незаконные бригады корневищников, сформированные из жителей Приморского и Хабаровского края, имеющих опыт поиска и заготовки корней женьшеня в Уссурийской тайге;
- временно находящиеся на территории РФ граждане КНР, имеющие опыт поиска и заготовки корней женьшеня;



- временно находящиеся на территории РФ граждане КНДР, имеющие опыт поиска и заготовки корней женьшеня;
- охотники, жители таежных сел районов, где произрастает женьшень;
- отдельные жители сельской местности Приморского края;
- отдельные профессиональные заготовители лекарственных растений;
- отдельные представители народного целительства (травники) и их поставщики.

---

## Категории лиц, причастных к контрабанде

---

### 1. *Граждане РФ:*

- водители грузовых автомобилей;
- члены экипажей морских, речных и воздушных судов;
- обслуживающий персонал железнодорожного транспорта (машинисты, техники, проводники) и обслуживающий персонал структурных подразделений аэропорта;
- отдельные физические лица.

### 2. *Граждане КНР, Республики Корея, КНДР, Японии:*

- предприниматели, специализирующиеся на торговле женьшенем;
- предприниматели, временно осуществляющие свою деятельность на территории РФ;
- туристы, временно посещающие территорию Российского Дальнего Востока;
- водители автотранспортных средств;
- члены экипажей морских, речных и воздушных судов.

---

## Способы и места сокрытия контрабанды женьшеня

---

Незаконно заготовленный женьшень через таможенную границу перемещается с сокрытием от таможенного контроля с использованием различных тайников, расположенных на транспортных средствах, либо помимо мест таможенного контроля, то есть непосредственно через границу в зоне ответственности соответствующих погранзастав.

Анализ выявленных фактов контрабанды женьшеня настоящего показывает что, как правило, единичные экземпляры, задержанные при незаконном перемещении гражданами КНР, приобретались ими на территории Приморья для личных целей. Незаконная торговля корнями женьшеня имеет место на рынках Владивостока, Уссурийска, Партизанска, а также Хасанского и других районов Приморского края.

Незаконное перемещение женьшеня через таможенную границу в небольших партиях осуществляется с сокрытием от таможенного контроля в ручной клади, путем придания вида других товаров; в сиденьях автотранспорта, в конструктивных полостях кузова автотранспорта и иных местах. Небольшие по объему партии помещаются в спортивные и дорожные сумки, бытовые приборы (так, в 2000 г. должностными лицами ТП «Полтавский» Уссурийской таможни обнаружены три корня женьшеня в подкладке футляра электробритвы). Отдельные граждане крепят пакеты к телу с помощью скотча (в 1999 г. сотрудниками Гродковской таможни у гражданина КНР были обнаружены на теле под верхней одеждой 12 корней дикорастущего женьшеня, прикрепленного с помощью скотча).

С целью исключения распространения специфического запаха, присущего женьшеню, его нередко помещают в пластиковые пакеты и тщательно перематывают скотчем, обеспечивая герметичность упаковки (рис. 14).



Фото предоставлено  
сотрудниками ДВОТ

*Рис. 14.* Корни женьшеня, упакованные в полиэтиленовые пакеты с помощью скотча

На причастность лица, пересекающего таможенную границу, к контрабанде женьшеня могут указывать различные косвенные признаки, в том числе и вывоз семян и листьев женьшеня.

Семена женьшеня бархатисты на ощупь, так как поверхность косточки покрыта мелкими бородавочками и такими же углублениями. Цвет семян слегка желтоватый, по форме плоские, дисковидные. Вдоль верхнего края имеют валик и ясно выраженные жилки по параллельно лежащим канавкам. Длина косточки составляет 4–6 мм, ширина до 5 мм, оболочка плотная. Женьшень дает 30–40 таких семян, иногда 100 и даже 200. Вес 1000 косточек может составлять около 24 г, при этом в 1 кг содержится около 40 тыс. косточек, выход их из плодов составляет 24,2 %. Вес косточек увеличивается с возрастом растения.

Листья взрослого растения насчитывают 5 листочков обратной-цевидной или обратноланцетной формы; средний самый крупный, 4–20 см длиной и 2–8 см шириной, крайние существенно меньше. Листочки по краю мелкопильчатые, голые или с очень редкими волосками. Расположены они на черешочках до 3,5 см длиной. Заготавливают их так же как и корни с целью применения в качестве лекарственных средств, так как в листьях женьшеня, как и в корне, содержатся тритерпеновые гликозиды – гинсенозиды и флавоноиды. Содержание суммарной гликозидной фракции в листьях выше, чем в корнях.

Как правило, семена и листья перемещаются в небольших полиэтиленовых пакетах. Листья женьшеня сушеные. Цвет сушеных листьев насыщенно зеленый. Нередко перемещаются листья, настоянные на водке или спиртовых растворах.

Перемещение средних и крупных партий размером от нескольких килограммов до 20–30 кг осуществляется в приборных отсеках автомобилей и железнодорожных локомотивов, в тайниках, расположенных внутри коммуникационных магистралей и воздуховодов транспортных средств, внутри автомобильных шин и т. п.

Женьшень перемещается также в мешках или картонных ящиках. С целью обеспечения сохранности и исключения потери корнями влаги, перед помещением в мешки или картонные ящики их упаковывают в текстильный материал (рис. 15).

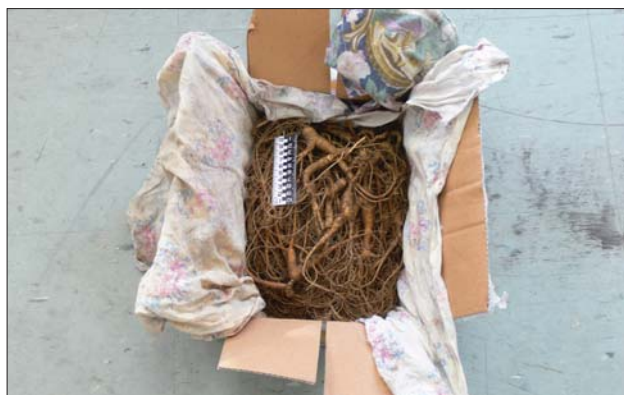


Фото предоставлено сотрудниками  
Хасанской таможни

*Рис. 15.* 91 корень дикорастущего женьшеня весом 1192 г, завернутый в материал и помещенный в картонную коробку. Задержано ДВОТ при попытке контрабандного вывоза в Китай (2008 г.)

В контрабанде женьшеня, в связи с высокой стоимостью корней и необходимостью обеспечения сохранности при их перемещении могут участвовать члены экипажей транспортных средств – автомобилей, железнодорожного транспорта, речных судов; в доставке женьшеня на самолет – сотрудники служб авиационной безопасности, таможенных, пограничных служб. Эти данные необходимо учитывать при выявлении и пресечении противоправной деятельности лиц, специализирующихся на контрабанде женьшеня.

## Виды тайников, в которых возможно контрабандное перемещение женьшеня



Фото предоставлены ДВОТ, Благовещенской и Хасанской таможнями

Рис. 16. Виды тайников:

а – в коммуникационной трассе для вентиляции пассажирского салона автобуса;  
б – в приборном отсеке локомотива. Выявлен сотрудниками Гродековской таможни; в – двойной потолок прицепа грузового автомобиля. Выявлен сотрудниками Благовещенской таможни; г – в бензобаке. Выявлен сотрудниками Благовещенской таможни; д – в колонках музыкального центра. Выявлен сотрудниками Хасанской таможни

---

## Российское законодательство: ответственность за браконьерство и контрабанду биоресурсов

---

Основным законом, устанавливающим возможность применения мер юридической ответственности за экологические правонарушения, в частности, за контрабанду и браконьерство биоресурсов, является Федеральный закон «Об охране окружающей среды» от 10.01.2002 № 7-ФЗ, с изм. и доп. Так, статьей 75 Закона предусмотрены следующие виды юридической ответственности:

- имущественная;
- дисциплинарная;
- административная (в соответствии с гл. 8 Кодекса об административных правонарушениях);
- уголовная (в соответствии с главами 22, 26 Уголовного кодекса).

**Имущественная ответственность** установлена в статьях 77 и 78 ФЗ «Об охране окружающей среды» и выражается в возмещении вреда, причиненного окружающей среде в результате браконьерства и контрабанды биоресурсов, с учетом понесенных убытков, в том числе упущенной выгоды.

Так, согласно ст. 77 вред возмещается в полном объеме в соответствии с утвержденными в установленном порядке нормами и методиками исчисления размера вреда окружающей среде, а при их отсутствии – исходя из фактических затрат на восстановление биоресурсов.

В соответствии со ст. 78 компенсация вреда осуществляется добровольно либо по решению суда. Вред может быть возмещен в денежном выражении, а также посредством возложения решением суда на правонарушителя обязанности по восстановлению биоресурсов за счет его средств.

**Иски о компенсации вреда окружающей среде могут быть предъявлены в течение 20 лет (ч. 3 ст. 78 ФЗ «Об охране окружающей среды»).**

Гражданско-правовая ответственность может применяться самостоятельно или дополнительно к административной или уголовной. В последнем случае возможно предъявление гражданского иска в уголовный процесс по преступлениям, связанным с незаконной охотой или контрабандой редких и находящихся под угрозой исчезновения объектов дикой фауны и флоры.

### **Административная ответственность**

Кодекс Российской Федерации об административных правонарушениях от 30.12.2001 № 195-ФЗ (принят ГД ФС РФ 20.12.2001; ред. от 03.03.2008; с изм. и доп.).

#### ***Статья 8.25. Нарушение правил использования лесов***

предусматривает, что нарушение правил заготовки сбора лекарственных растений, заготовки и сбора недревесных лесных ресурсов – влечет наложение административного штрафа на граждан в размере от ста до трехсот рублей; на должностных лиц – от трехсот до пятисот рублей; на юридических лиц – от трех тысяч до пяти тысяч рублей.

#### ***Статья 8.26. Самовольное использование лесов, нарушение правил использования лесов для ведения сельского хозяйства, уничтожение лесных ресурсов***

предусматривает, что заготовка лекарственных растений на землях, на которых расположены леса, в местах, где это запрещено, либо неразрешенными способами или приспособлениями, либо с превышением установленного объема или с нарушением установленных сроков, а равно сбор, заготовка и реализация указанных ресурсов, в отношении которых это запрещено, – влечет наложение административного штрафа на граждан в размере

от трехсот до пятисот рублей с конфискацией орудия совершения административного правонарушения и продукции незаконного природопользования или без таковой; на должностных лиц – от пятисот до одной тысячи рублей с конфискацией орудия совершения административного правонарушения и продукции незаконного природопользования или без таковой; на юридических лиц – от пяти тысяч до десяти тысяч рублей с конфискацией орудия совершения административного правонарушения и продукции незаконного природопользования или без таковой.

***Статья 8.35. Уничтожение редких и находящихся под угрозой исчезновения видов животных или растений***

Уничтожение редких и находящихся под угрозой исчезновения видов животных или растений, занесенных в Красную книгу Российской Федерации либо охраняемых международными договорами, а равно действия (бездействие), которые могут привести к гибели, сокращению численности либо нарушению среды обитания этих животных или к гибели таких растений, либо добывание, сбор, содержание, приобретение, продажа либо пересылка указанных животных или растений, их продуктов, частей либо дериватов без надлежащего на то разрешения или с нарушением условий, предусмотренных разрешением, либо с нарушением иного установленного порядка – влечет наложение административного штрафа на граждан в размере от 1 500 руб. до 2 500 руб. с конфискацией орудий добывания животных или растений, а также самих животных или растений, их продуктов, частей либо дериватов или без таковой; на должностных лиц – от 15 000 руб. до 20 000 руб. с конфискацией орудий добывания животных или растений, а также самих животных или растений, их продуктов, частей либо дериватов или без таковой; на юридических лиц – от 300 000 руб. до 500 000 руб. с конфискацией орудий добывания животных или растений, а также самих животных или растений, их продуктов, частей либо дериватов или без таковой.



## **Уголовно-правовая ответственность**

Уголовный кодекс Российской Федерации от 13.06.1996 № 63-ФЗ (принят ГД ФС РФ 24.05.1996; ред. от 28.12.2004; с изм. и доп.).

### ***Статья 188. Контрабанда***

1. Контрабанда, то есть перемещение в крупном размере через таможенную границу Российской Федерации товаров или иных предметов, за исключением указанных в части второй настоящей статьи, совершенное помимо или с сокрытием от таможенного контроля либо с обманым использованием документов или средств таможенной идентификации либо сопряженное с недекларированием или недостоверным декларированием, –

наказывается штрафом в размере от ста тысяч до трехсот тысяч рублей или в размере заработной платы или иного дохода осужденного за период от одного года до двух лет либо лишением свободы на срок до пяти лет (в ред. Федерального закона от 08.12.2003 № 162-ФЗ).

...

3. Деяния, предусмотренные частями первой или второй настоящей статьи, совершенные:

- а) утратил силу. – Федеральный закон от 08.12.2003 № 162-ФЗ;
- б) должностным лицом с использованием своего служебного положения;
- в) с применением насилия к лицу, осуществляющему таможенный контроль, –

наказываются лишением свободы на срок от пяти до десяти лет со штрафом в размере до одного миллиона рублей или в размере заработной платы или иного дохода осужденного за период до пяти лет либо без такового (в ред. Федерального закона от 08.12.2003 № 162-ФЗ).

4. Деяния, предусмотренные частями первой, второй или третьей настоящей статьи, совершенные организованной группой, –

наказываются лишением свободы на срок от семи до двенадцати лет со штрафом в размере до одного миллиона рублей или в размере заработной платы или иного дохода осужденного за период до пяти лет либо без такового (в ред. Федерального закона от 08.12.2003 № 162-ФЗ).

*Примечание утратило силу. – Федеральный закон от 08.12.2003 № 162-ФЗ.*

---

## Библиографический список

---

1. Алексеев, А.И. Освоение русского Дальнего Востока (конец XIX в. – 1917 г.) / А.И. Алексеев, Б.Н. Морозов. М. : Наука, 1989. 224 с.
2. Арсеньев, В.К. Китайцы в Уссурийском крае // Записки Приамурского отдела Императорского Русского Географического общества. Т. X. Вып 1 / В.К. Арсеньев. Хабаровск, 1914. 203 с.
3. Анализ эффективности деятельности бригад по охране амурского тигра и его местообитаний на Дальнем Востоке России: отчет. М.–Владивосток, 2002.
4. Богданов, Д. Наши богатства. Промыслы Приморской области, Камчатки и Сахалина. Владивосток, 1910. С. 124.
5. ГАХК, Фонд Р-688. Опись 1. Дело 13. Л. 22.
6. Гапонов, В.В. История таежного природопользования Южно-Уссурийского региона / В.В. Гапонов. Владивосток: Изд-во «Апельсин», 2006. 285 с.
7. Диагностика, идентификация и оценка корня женьшеня: метод. рекомендации / Бурундукова О.Л., Журавлев Ю.Н., Красиков К.Н., Ляпустин С.Н. и др. Владивосток: НТЦ Море, 2003. 66 с.
8. Журавлев, Ю.Н. ARALIACEAE. Женьшень и другие / Ю.Н. Журавлев, А.С. Коляда / Владивосток : Изд-во «Дальнаука» ДВО РАН, БПИ, 1996. 280 с.
9. Журавлев, Ю.Н. Женьшень Приморья. Ресурсы и организация воспроизводства / Ю.Н. Журавлев, В.В. Гапонов, П.В. Фоменко. Всемирный фонд дикой природы. Владивосток: Изд-во «Апельсин», 2003. 48 с.
10. Женьшень настоящий. URL: [http://www.limonnik.ru/rus\\_pages/library/plant\\_info/panax.html](http://www.limonnik.ru/rus_pages/library/plant_info/panax.html)
11. Историческая справка // Текущий архив Владивостокской таможни.
12. Петров, А.И. История китайцев в России. 1856–1917 гг. / А.И. Петров. СПб. : Береста, 2003. 960 с.

13. Стоматюк, Е.С. Станет ли бывшим женьшень настоящий? // Таможенная политика России на Дальнем востоке. 1999. № 1. С. 111–116.
14. Малышев, А.А. Женьшень. М.: Агропромиздат, 1991. 144 с.
15. О контрабанде гр-на Зайцева Н.М. Дело № 93/52 / Способы сокрытия контрабанды // Текущий архив Гродековской таможни.
16. О мерах по усилению охраны дикорастущего женьшеня и упорядочению заготовки его корней в 1995 году : постановление администрации Приморского края от 6.06.1995 № 295 // Владивосток. 1995. 06 июня.
17. О мерах по усилению охраны дикорастущего женьшеня и упорядочения заготовки его корней в 1993 г.: постановление администрации Приморского края № 234 от 02.08.1993 // Текущий архив ДВТУ. Д. № 18. С. 33, 34.
18. О мерах по обеспечению выполнения обязательств Российской стороны, вытекающих из Конвенции о международной торговле видами дикой фауны и флоры, находящимися под угрозой исчезновения от 3 марта 1973 г.: постановление Правительства РФ от 13.09.1994 № 1051 // СЗ РФ. 1994. № 21. Ст. 2396.
19. О стоимости корней дикорастущего женьшеня : письмо начальника Управления охраны биологических ресурсов Госкомэкологии РФ. Исх. № 18–02–47/61 от 24.01.1997 // Текущий архив ДВОТ. Д. 01–11.
20. О незаконном вывозе за пределы РФ корня женьшеня: письмо начальникам таможен // Текущий архив ДВОТ. Д. № 06–14.
21. Краткий обзор незаконного оборота объектов флоры и фауны на Дальнем Востоке // Международная рабочая встреча по усилению контроля над торговлей дикими видами на российском Дальнем Востоке и в странах Северо-Восточной Азии (Владивосток, ноябрь 1999 г.). М., 2000.
22. Ляпустин, С.Н. Контрабанда объектов фауны и флоры и борьба с ней на Дальнем Востоке России (к. XIX – нач. XXI в.). Владивосток: ВФ РТА, 2008. 293 с.
23. Ляпустин, С.Н. Особенности контроля за ввозом-вывозом редких видов фауны и флоры: практикум таможенника // Таможенная политика России на Дальнем Востоке. 1998. № 3.

Справочное издание

## **Женьшень**

Краткий справочник  
для сотрудников таможенных органов

*Составители:*

ЛЯПУСТИН Сергей Николаевич  
ФОМЕНКО Павел Васильевич

*Общая редакция*

ДЬЯКОВ Владимир Иванович

*Редактор* Л. Стрикаускас

*Эл. верстка, дизайн обложки* В. Моргунов

*Фото на обложке:*

© С. Ляпустин

© А. Начаркин

Издание распространяется бесплатно

ИД № 03201 от 10.11.2000 г. код 221.

---

Подписано в печать 15.06.2009. Формат 60×84/8.  
Усл. печ. л. 3,0. Уч.-изд. л. 2,8. Тираж 300 экз. Заказ 30.  
Редакционно-издательское отделение ВФ РТА,  
690034, Владивосток, ул. Стрелковая, 16в.

Всемирный фонд дикой природы (WWF) – одна из крупнейших независимых международных природоохранных организаций, объединяющая около 5 миллионов постоянных сторонников и работающая более чем в 100 странах.

Миссия WWF – остановить деградацию естественной среды планеты для достижения гармонии человека и природы.

Стратегическими направлениями деятельности WWF являются:

- сохранение биологического разнообразия планеты;
- обеспечение устойчивого использования возобновляемых природных ресурсов;
- пропаганда действий по сокращению загрязнения окружающей среды и расточительного природопользования.

Всемирный фонд дикой природы (WWF) – Россия,  
Амурский филиал

690003, г. Владивосток,  
ул. Верхнепортовая, 18 А,  
тел.: (4232) 41-48-68,  
факс: (4232) 41-48-63  
office@wwfrfe.ru



*for a living planet*®

www.  
**wwf**  
.ru