



# Хищные птицы



Владивосток  
2006

Всемирный фонд дикой природы (WWF)

Федеральная таможенная служба  
Государственное образовательное учреждение  
высшего профессионального образования  
«Российская таможенная академия»  
Владивостокский филиал

## **Хищные птицы**

Краткий справочник  
для сотрудников таможенных органов

Владивосток  
2006

ББК 28.6я2  
X 54



**Хищные птицы:** краткий справочник для сотрудников таможенных органов / сост.: С.Н. Ляпустин, П.В. Фоменко, А.В. Кушниренко, Ю.Д. Исмагилова; под общ. ред. В.И. Дьякова; Российская таможенная академия, Владивостокский филиал. – Владивосток: ВФ РТА, 2006. – 64 с.

ISBN 5-9590-0055-5

*Под общей редакцией* профессора В.И. Дьякова

*Рецензент* А.А. Щетинин,  
доктор социологических наук,  
полковник таможенной службы

Приведены основные сведения о хищных птицах, населяющих Дальний Восток России, и данные о таможенной охране их видов, подвергающихся возможным рискам, связанным с нарушением таможенных правил и контрабандой при перемещении через границу Российской Федерации в зоне ответственности Дальневосточного таможенного управления.

Для сотрудников таможенных и других правоохранительных органов, а также лиц, заинтересованных в сохранении многообразия биологических ресурсов Дальнего Востока.

ISBN 5-9590-0055-5

© WWF, 2006  
© Российская таможенная академия,  
Владивостокский филиал, 2006

# Содержание

<i>Об орлах и не только... В. Дьяков</i> .....	4
Введение.....	7
Кречет.....	9
Сапсан.....	16
Балобан.....	21
Ястреб-тетеревятник.....	27
Беркут.....	33
Рыбный филин.....	38
Белая (полярная) сова.....	42
Хищные птицы как объект нарушения таможенных правил и контрабанды.....	47
Способы и места сокрытия контрабанды.....	47
Анализ работы таможенных органов по выявлению и пресечению контрабанды редких видов хищных птиц.....	49
Основные направления контрабандного вывоза.....	49
Категории лиц, занимающихся браконьерством и незаконным вывозом хищных птиц.....	51
Категории лиц, причастных к контрабанде хищных птиц.....	51
Российское законодательство: ответственность за браконьерство и контрабанду биоресурсов.....	52
<i>Библиографический список</i> .....	58

## Об орлах и не только...

Звучней при ветре рог и тетива.  
Мы с воеводой едем далеко,  
Взяв зорких кречетов. Суха трава,  
Снег стоял, и коням скакать легко.  
Промчавшись мимо городка Синьли,  
В Силу вернулись. Смотрим издали,  
Как там, где застрелили мы орла,  
Теперь вечерняя клубится мгла.

*Ван Вэй (701–761)*

В конце прошлого века лет пять-шесть подряд в числе мест моей охоты была территория, находящаяся в двух десятках километров от поселка Славянка, включавшая долину реки Рязановка. Перед хасанскими низинами и мелкосопочником, расположенными еще южнее, этот низкогорный рельеф, с отдельными вершинами и прозрачным в зимнее время дубово-березовым лесом на склонах, радовал глаз. Небольшие табуны оленей, одиночные кабаны-секачи, козы и зайцы оживляли своими следами снежную натуру, радовали и волновали сердца охотников. Из года в год этот пейзаж венчали собой пять орлов, безмолвно парившие над главной в этих местах вершиной. Оказавшись там выше всего самого высокого, они были наблюдаемы всегда и отовсюду. То сближаясь, то удаляясь друг от друга, опираясь на невидимые потоки воздуха своими мягкими широкими крыльями, орлы иногда поднимались ввысь, становясь размером с голубя, и, спустя какое-то время, плавными виражами опускались ниже. Когда я стоял на макушке той самой сопки, нередко они были надо мной всего метра в двадцати–тридцати. И тогда можно было рассматривать этих гигантских птиц «в полный рост», любоваться их царским величием.

Я видел желтые глаза орлов. А они видели вообще все, но, казалось, никакие земные дела к ним отношения не имели. У меня всегда было ощущение, что орлы поставлены здесь некой высшей силой для придания гармонии этому бело-серому безмолвию. Как иначе объяснить их невозмутимое величаво-спокойное пребывание целыми днями в небесах, без воды и пищи, равнодушно созерцающими грешную землю, страстям которой они не подвластны?

Наступила новая зима. В утренних сумерках я вышел на знакомый перевал, несколько часов бродил по распадкам, разглядывая следы и вслуши-

---

ваясь в звуки леса. И только к полудню почувствовал некий дискомфорт: что-то вокруг не так, хотя и декабрьское солнце светило, и снег лежал, и небо было голубое... Наконец, меня осенило – в этом голубом морозном небе не было орлов. Тех пяти, которые на протяжении нескольких лет в моем сознании стали его неотъемлемой частью. Их не было ни во второй, ни в третий день.

А на четвертый – я увидел одного, но не в небе... День. Подо мной панорама горного зимнего леса. Вдруг моя собака сделала внезапный рывок, преодолев снежный намет на скальном гребне, вытянутом к Большой Сопке. Я последовал за ней, думая, что вниз по распадку уходит зверь. Каково же было удивление, когда в нескольких метрах над землей я увидел орла, тяжело взмахивавшего крыльями. Он лавировал между деревьями, опускаясь в долину реки, явно не имея сил подняться выше.

Я внимательно осмотрел место, продавленное им в снегу. Предположение, что там он плотно пообедал, отпало само собой. Он просто лежал под снежным наметом и, если бы не собака, вряд ли бы взлетел оттуда. Не было сомнения – птица больна или ранена.

Прошло еще несколько дней. В распадке ручья через прогалины в зарослях орешника на отдаленном расстоянии я увидел какого-то зверя. Странно, что собака уже преодолела больше половины дистанции, а зверь так и стоял на прежнем месте. Еще несколько секунд, и пес оказался рядом с тем объектом. «Зверь» не убегал, пес не лаял. В полном замешательстве я пошел посмотреть, что же это такое. В тот момент мой всезнающий четвероногий спутник поднялся на задние лапы и что-то старательно нюхал, загораживая предмет моего интереса. Чем ближе подходил, тем становилось очевиднее: передо мной не игра природы, а некое существо, но в странно застывшей позе. Наконец, собака отбежала в сторону, уяснив для себя все, и предоставила мне сделать то же самое.

Передо мной оказалось... подобие распятия – к расщепленному молнией обломку ствола дерева, в канонической позе был привязан убитый орел с полураспростертыми крыльями.

Кому и для чего понадобилась эта непонятная жестокость?! На этот вопрос я не нашел ответ. Выпавший раньше снег скрыл следы преступления. Единственное, что я смог сделать – это разрезать путы и закопать в снег под деревом замороженное до стеклянного состояния тело властелина неба.

---

...За городскими заботами многим из нас не приходит в голову, насколько важным звеном живой природы являются хищные птицы. Еще меньше мы думаем о том, что к их уничтожению причастны не только патологически жестокие люди, но и те, кто строит свой бизнес занимаясь отловом, контрабандным перемещением с целью незаконной продажи орлов, соколов, ястребов... Большая часть отловленных птиц предназначена для продажи за рубеж. Часть из них гибнет сразу, другие задыхаются в тесных контейнерах, третьи умирают от введенных препаратов, четвертые – расстаются с жизнью, не перенеся неволи. Очень радуют случаи, подобные происшедшему в октябре 2006 г., в подмосковном аэропорту: четыре сокола-кречета, пойманные на Чукотке, при попытке незаконного вывоза были обнаружены и по решению Росприроднадзора будут возвращены в родные места и выпущены в среду обитания.

Остальное – в очень короткой и общедоступной форме – написано в этой брошюре, предназначенной, в первую очередь, должностным лицам правоохранительных органов, выполняющим функции, связанные с таможенным контролем или соблюдением общественного порядка. Мы хотим, чтобы все, кто возьмет в руки эту книжку, поняли важность и ответственность предотвращения незаконного оборота таких уникальных живых объектов, как хищные птицы.

*В. Дьяков*

## Введение

Хищные птицы издревле используются человеком как ловчие птицы при охоте или как экспозиционные объекты. До настоящего времени охота с ловчими птицами остается одной из самых дорогих элитарных охот и спрос на взятую из природы птицу не исчезает, хотя в мире существует много питомников, специализирующихся на разведении хищных птиц. Это объясняется традиционным представлением о том, что взятый из природы кречет или ястреб во всех отношениях лучше разведенной в неволе птицы, поэтому, несмотря на законодательные ограничения, владельцы питомников стремятся получить «свежую кровь», скупая нелегально отловленных птиц. В качестве объектов нелегального промысла наиболее популярны камчатские кречеты, ястребы-тетеревятники, реже сапсаны и беркуты. Для охоты в России чаще всего используют соколов: балобана, сапсана, кречета, ястреба-тетеревятника; в Киргизии и Казахстане – беркута и кречета, в Туркмении – беркута и балобана, в среднеазиатских республиках – балобана и ястреба-тетеревятника, охота с последним также распространена в Закавказье.

Начало незаконного отлова хищных птиц с целью контрабандного вывоза с территории России и стран СНГ связано с оживлением международных контактов и упрощением процедуры въезда иностранцев в конце 1980-х годов. С 1991 г. по 1997 г. редких хищных птиц вывозили из Казахстана и Киргизии, с начала 1990-х годов – с территории Алтая, а затем Читинской области, Саян, Прибайкалья, Хакасии, Тувы – вывозятся соколы-балобаны. С 1994 г. ведется отлов и незаконный вывоз кречетов с территории Камчатки. В конце 1990-х годов в таможни Дальневосточного федерального округа стали поступать сообщения из природоохранных органов Якутии, Чукотки, Камчатской области, Приморского края об активизации незаконного отлова птиц для последующего контрабандного вывоза за рубеж.

Объектами незаконного вылова и контрабанды являются: кречет, ястреб-тетеревятник, сапсан, балобан, беркут, рыбный филин, белая сова (см. табл. 1). Некоторые из этих птиц занесены в Красные книги РФ и Приложения СИТЕС. В целях охраны и предотвращения исчезновения вида, в соответствии с двусторонним соглашением между правительством Российской Федерации и правительствами США, Республики Корея,



КНДР, Индии, Японии перемещение через таможенную границу (экспорт, импорт) сокола-сапсана подлежит особому контролю, а в соответствии с двухсторонними соглашениями между правительством Российской Федерации и правительствами США и Японии эта мера распространяется и на перемещение кречета.

Таблица 1

**Хищные птицы Дальнего Востока  
как объекты незаконного вылова и контрабанды**

Вид		Статус	Предмет контрабанды	Ареал
Кречет	Falco rusticolus	Приложение I СИТЕС, Красная книга РФ	Взрослые особи, птенцы	Якутия, Чукотка, Камчатка, Хабаровский край, Приморский край, Магаданская обл.
Сокол-балобан	Falco cherrug	Приложение II СИТЕС, Красная книга РФ	Взрослые особи, птенцы	Якутия, Амурская обл., Хабаровский край, Приморский край – миграция
Сокол-сапсан	Falco peregrinus	Приложение I СИТЕС, Красная книга РФ	Взрослые особи, птенцы	Все субъекты ДВФО
Ястреб-тетеревятник	Accipiter gentilis	Приложение II СИТЕС	Взрослые особи, птенцы	Все субъекты ДВФО

Основными потребителями пойманных в природе хищных птиц за рубежом являются Саудовская Аравия, Катар, Бахрейн, Кувейт, Объединенные Арабские Эмираты – страны, имеющие древние традиции охоты с использованием птиц.

По данным орнитологов, несмотря на активную работу государственных природоохранных служб и силовых структур, всего четвертая часть незаконно отловленных птиц изымается при попытках пересечения границы Российской Федерации. Учитывая сложившуюся ситуацию, можно с уверенностью прогнозировать уменьшение и исчезновение популяций хищных птиц в их традиционных ареалах обитания, если не будут приняты радикальные меры по сохранению вида.

---

# КРЕЧЕТ

## FALCO GYRFALCO

---

### Краткое описание вида

**Кречет** – хищная ловчая птица семейства соколиных.

Самый крупный представитель отряда соколиных, с размахом крыльев от 100 до 140 см. Внешностью и размерами кречет похож на ястреба-тетеревятника, но массивнее и тяжелее его в несколько раз. Вес самок может достигать почти 2 кг. Самцы кречета, как и у других соколов, заметно мельче самок. Длинные острые крылья позволяют птице в полете делать сильные, резкие взмахи и нестись вперед, ни секунды не задерживаясь на месте, а острое зрение помогает увидеть добычу на расстоянии километра. Кречет не парит, как большинство хищников, его полет очень динамичен.

Фото: А. Бугаков / <http://www.rushunt.ru>



**Класс**

Птицы

Aves

**Отряд**

Соколообразные

Falconiformes

**Семейство**

Соколиные

Falconidae

**Род**

Сокола

Falco

---

Даже увидев кречета сидящим, его не спутать с другой птицей – он отличается прямой, гордой, величественной осанкой. Крик его грубее, чем у других хищных птиц, и лишь ухаживая за самкой, кречет издает на высокой ноте иную трель. Обычно кречеты молчаливы. Только при появлении человека у гнезда они выражают беспокойство грубыми хриплыми криками «ххек, ххек, ххек...». Окраска оперения кречетов не очень разнообразна, и хотя в любом случае они окрашены в более светлые тона, чем другие соколиные, различают две вариации кречетов.

### **Светлая вариация кречета (белые полярные или исландские)**

Взрослые кречеты имеют белый окрас со слабым серо-бурым поперечным рисунком на спине. Голова обычно белая, но изредка бывает покрыта темными продольными штрихами. «Усы» у кречета практически не заметны или вообще отсутствуют. Сверху крылья окрашены в белый цвет. Маховые перья имеют бурые вершины и тем самым создают пестрый рисунок на плечах и основной поверхности крыла. Рулевое оперение – белое, брюшная часть белая и внутренняя поверхность крыльев почти всегда белая, очень редко со слабым рисунком из темных продольных штрихов. Клюв обычно желто-бурого цвета (у исландских кречетов светло-серый) с черной вершиной. Лапы желтые с черными или темно-бурыми когтями. Среди специалистов данный тип кречета иногда называется «белой морфой».

### **Темная вариация кречета (норвежские)**

Общий окрас имеет бурый или серо-бурый цвет. Поперечный рисунок – белый или светлосерый. Голова обычно окрашена светлее основного фона, с продольным рисунком темно-бурого цвета. Брюхо окрашено белым или светло-серым цветом, иногда с оттенками бурого, обычно имеет темный продольный рисунок, с разными вариантами интенсивности. Клюв сине-бурый с черной вершиной. Когти черные.

У взрослых птиц обеих вариаций восковица и лапы желтые, у молодых кречетов – светло-серые.

## Ареал обитания

Фото: А. Бугаков / <http://www.rushunt.ru>



Кречет – наиболее распространен на Дальнем Востоке России. Также ареал обитания кречета составляют районы Крайнего Севера Восточного и Западного полушарий, включая арктическую и субарктическую области, где кречет населяет тундровые и лесотундровые, реже северота-

ежные ландшафты от Кольского п-ова до Чукотки, Командорских о-вов и Камчатки. Восточнее ареал охватывает бассейн р. Анадырь и Камчатку. В зависимости от кормовой ситуации зимует в пределах гнездового ареала или совершает кочевки вместе со стаями куликов, уток, гусей, во время которых доходит на юге до Херсона, Башкирии, Барнаула, Иркутска, юго-восточного Забайкалья. Гнездится в южной части Магаданской области, северных районах Камчатки, на Кроноцком п-ове, где зимует, а весной возвращается обратно. За это кречет получил в народе прозвище «гусиный хозяин». Регулярно зимует в Южном Приморье, замечен во Владивостоке.

## Рацион

Кречет, как и большинство хищников, является санитаром в лесу и степи. Он умелый охотник: высматривает добычу, сидя в удобном месте, затем стремительно догоняет ее и сбивает серией челночных ударов. На морских побережьях он держится вблизи птичьих

---

## Хищные птицы

---

базаров. Благополучие кречета в континентальных ландшафтах зависит от численности белой куропатки – его основной добычи, в течение всей зимы и в начальный период гнездования. В некоторые годы кречет зимует в Магадане, охотясь на голубей. Весной охотничий участок кречета охватывает пространство, измеряемое сотнями квадратных километров.

В рацион питания кречета входят практически все обитающие на севере птицы: тупики, кайры, гагарки, чистики, моевки, сизые чайки, гаги, чирки и другие утки, белые и полярные куропатки, глухари, тетерева, рябчики, гуси, кулики (кроме особенно крупных), а также лемминги, белки и зайцы. Не брезгает он и более мелкими птицами: крапивниками, вьюрками, пуночками, свиристелями, кукушками, дроздами, клушицами и остальными представителями отряда воробьиных. Зимой, когда наступают голодные времена, кречет не проходит мимо четвероногих жителей тундр, лугов и лесов. И все же предпочтение отдает птицам, обосновавшимся около воды.

Умение кречета мгновенно взмывать вверх и внезапно нападать на жертву в давние времена у соколятников получило название «ставки». Некоторые кречеты настолько неумолимы во время охоты, что могут делать до семидесяти ставок подряд. Нападая на жертву, птица резко пикирует, развивая огромную скорость – до 100 м/с. На лету лапы птицы прижаты к телу, вперед выставлены лишь длинные острые когти задних пальцев. Сильный и чуть-чуть косою удар рассекает перо и кожу жертвы, словно отточенными ножами. Но если удар приходится по шее или основанию крыла, то хищник мгновенно отлетает прочь.

## Размножение

Кречет приступает к размножению на второй год жизни. Для гнездования обычно предпочитает скалы, иногда поселяется и на высоких деревьях, пользуясь постройками других птиц. Каждая

Фото: И. Смелянский



пара соколов селится не ближе 25 км друг от друга, на высоте до 9 м над землей. Подстилка в гнезде грубая: из крупных перьев, мха, сережек ивы и сухой травы. Как и у большинства хищников, у пары кречетов два гнезда – одно для вывода птенцов в этом году, а другое резервное – вдруг

ненароком разорят кладку, придется отступать на заранее подготовленную позицию. Такое запасное гнездо обычно устраивается на расстоянии 500 м – 3 км от первого. Гнезда служат не один год и постоянно достраиваются и благоустраиваются. В результате получаются большие многоэтажные строения. Этим пользуются некоторые мелкие птицы, например воробьи, устраивая свои жилища в нижних этажах такой постройке. Поблизости гнездятся также гуси и утки: птицы прекрасно осведомлены, что здесь они в безопасности. Существует неписанный закон природы: хищник не нападает на птиц в районе своего дома и не даст этого делать другим собратьям. Ближайшие соседи знают еще одно правило: участок для охоты и место гнезда у каждой пары кречетов сохраняются из года в год и надежно защищаются от незваных конкурентов.

Кладка появляется в начале апреля, она состоит из 3–9 красновато-бурых яиц с темными красно-бурыми крапинами. Насиживание занимает 28–30 суток. Вылупление птенцов приходится на первые числа июня. Сначала они снежно-белые, спустя некоторое время покрываются новым серовато-белым пухом, который гуще и плотнее. Птенцы проводят в гнезде около двух месяцев, получая от родителей рацион, включающий куропаток, уток

---

## Хищные птицы

---

(например, морянку и шилохвость), куликов (например, турухтана и краснозобика) и чаек. Кормят они их регулярно два раза в день в одно и то же время, обычно в 10 и 16 часов. В конце июля – начале августа птенцы покидают гнездовой участок и переходят к самостоятельной жизни. Их обучение охотничьим приемам проходит обычно на куропатках. В конце августа–сентябре семьи кречетов распадаются окончательно, и молодые переходят к широким кочевкам. Осенью кречеты держатся по речным долинам вместе со стаями куропаток. Если добыча не слишком обильна, много молодых птиц погибает в лесотундре в начальный период зимовки, не успев окрепнуть в охотничьих навыках.

## Численность

В заказниках Хабаровского края обитают 3 пары кречетов, несколько пар гнездится на арктическом побережье Западной Чукотки. Крупнейшая в России популяция кречета (150–200 гнездовых пар) сосредоточена на Камчатке. В Приморском крае, на юге Хабаровского края, в Еврейской автономной области встречается как зимующая птица. Ежегодно в каждом из указанных субъектов Дальневосточного федерального округа зимует несколько десятков особей. Общая численность вида в России, по мнению специалистов, составляет около 1 000 пар. На Дальнем Востоке, вероятно, – несколько сотен пар.

## Лимитирующие факторы

Кречет очень чувствителен к фактору беспокойства, вызванному человеком и его хозяйственной деятельностью, поэтому его гнездовья всегда расположены на большом удалении от поселков.

Однако наибольший ущерб популяции приносит браконьерский отлов с целью контрабандного вывоза, так как кречет, в особенности белого окраса, – самая «боеспособная» для знатоков соколиной охоты ловчая птица. Нелегальное изъятие птенцов из гнезд и сетный лов птиц во время осеннего пролета на морских побережьях представляют реальную опасность для сохранения вида. Другая причина гибели кречетов, в особенности молодых, – капканы на песцов, куда попадают соблазненные приманкой птицы.

### Меры охраны

Кречет – редкая птица, находящаяся под угрозой исчезновения. Этот яркий представитель арктической фауны занесен в Международную Красную книгу, в Красную книгу РФ, в Красные книги Приморского края, Хабаровского края, Якутии, Приложение I СИТЕС (Вашингтонская конвенция – Конвенция о международной торговле дикими видами фауны и флоры, находящимися под угрозой исчезновения), Приложение II Боннской Конвенции (Конвенция по сохранению мигрирующих видов диких животных), Приложение II Бернской Конвенции (Конвенция по сохранению европейской дикой природы и естественных сред обитания), Приложения двусторонних соглашений, заключенных Россией с США и Японией об охране мигрирующих птиц. В настоящее время любая добыча кречетов запрещена, охраняются гнезда в заповедниках. За убийство кречета и разорение гнезда предусмотрена уголовная ответственность.



Фото: <http://www.rushunt.ru>



---

# САПСАН

## FAICO PEREGRINUS

---

### Краткое описание вида

**Сапсан** – самый знаменитый из всех соколов. Его называли раньше «настоящим соколом», потому что издавна и по сей день, он остается самой желанной ловчей птицей, распространенной почти по всему миру (исключая Южную Америку и Антарктику).

Сапсан отличается плотным строением тела, острыми крыльями. Это крупный сокол – размером с ворону, но более тяжелый. Темя сизое или рыжее, спина от светло-сизой до почти чёрной, низ тела с редкими, мелкими или крупными, почти сливающимися пестринами. На груди каплевидные темные пятна. Хорошо заметны черные «усы» по сторонам светлого горла. Лапы желтые. Молодые птицы бледнее, с продольным рисунком на груди. Голос – резкий,

**Класс**

Птицы  
Aves

**Отряд**

Соколообразные  
Falconiformes

**Семейство**

Соколиные  
Falconidae

**Род**

Сокола  
Falco

отрывистый, напоминает звук «пьяк-пьяк-пьяк». Самки крупнее самцов, их вес составляет 1,0–1,3 кг, а самцов – около 0,7 кг. Длина тела 40–50 см.

## **Ареал обитания**

На Дальнем Востоке России сапсан обитает повсеместно – от Амурской области до Чукотки. Распространен на Чукотском полуострове, в бассейнах рек Колыма и Анадырь; в Корякском и Колымском нагорьях; на п-ве Камчатка, Командорских о-вах; в Якутии, в Нижнеколымской тундре и дельте Колымы; на о-ве Сахалин, на п-ве Шмидта, мысах Анива и Кузнецова и о-ве Монерон; в Приамурье на хребте Хехцир; в Приморье на о-вах Карамзина, Большой Пелис и Стенина, в верховье р. Барабашевка, бассейне реки Комиссаровка, в окрестностях бухты Ольга, на Курильских и Шантарских о-вах; в бассейне р. Амур. В Еврейской автономной области гнездования отмечены на Малом Хингане и в других районах. Редкие гнездовья отмечены в южной части дельты р. Лена, на юге Якутии.

## **Рацион**

Сапсан – самое быстрое из живых существ, среди птиц в частности. Основная пища – средние и мелкие птицы, которых он ловит на лету, пикируя со скоростью от 70 до 100 м/с. Некрупных птиц, мелких воробьиных и куликов он хватает лапами, а более крупных, например уток, бьет с разлету когтями задних пальцев, после чего подхватывает на лету падающую жертву или спускается к ней на землю.

### Размножение



Фото: <http://www.apus.ru>

Сапсаны – птицы, ведущие одиночный образ жизни. Они никогда не собираются в стаи. Гнездится сапсан на деревьях, занимая старые гнезда других птиц, на уступах скал, на земле, изредка на строениях (башни, колокольни и т.п.). Обитает в основном на открытых пространствах, по долинам

рек со скальными береговыми террасами и отдельно стоящими деревьями. Гнездовые территории приурочены обычно к участкам с высокой численностью различных птиц, поскольку сапсан ими питается.

Пары постоянные, привязанность к гнездовой территории очень велика. Пара от пары гнездится на значительном удалении, как правило, не ближе 3–5 км. В кладке обычно 3–5 яиц размером с некрупное куриное яйцо, но более округлые, красивой рыжеватобурой или кирпично-красной густо-пятнистой окраски. Насиживание начинается после откладки первого яйца через 28 суток (насиживают как самка, так и самец), так что птенцы по размерам существенно отличаются друг от друга. В возрасте 35–40 дней птенцы сокола становятся на крыло, но держатся вместе с родителями длительное время после вылета из гнезда. Птенцы покидают гнездо только через 5–6 недель.

Сапсаны ревностно оберегают от врагов свое гнездо. При появлении опасности самец поднимается в воздух и с хриплыми криками «кеек, кеек, кеек...» пикирует на пришельца. Потом снимается с гнезда самка и присоединяется к самцу. Они нападают также и на человека, но никогда не трогают его, а только пытаются испугать.

## Численность

Всего по Дальнему Востоку особей сапсана насчитывается около 500 пар. В Приморском крае их численность составляет 15–20 пар, на Камчатке – 200 пар, в заказниках Хабаровского края – 48 пар (всего по Хабаровскому краю около 100 пар), на Командорских островах – 25–30 пар, в Еврейской автономной области – 35–40 пар.<sup>1</sup>

## Лимитирующие факторы

Главный регулятор плотности популяции сапсана – запасы пищи в подходящих для гнездования местах. Иногда на гнезда нападают песцы, куницы, филины. В перечень основных лимитирующих факторов входят: прямое преследование человеком (например, голубеводами), изъятие кладок и птенцов коллекционерами и соколятниками-браконьерами, а также интенсивное хозяйственное освоение местообитаний сапсана, ведущее к росту фактора беспокойства. Кроме того, естественные причины: низкая плодovitость сапсанов (в кладке



Фото: С. Лавров / <http://www.sniper.ru>

---

<sup>1</sup>Красная книга. С. 459.

---

## Хищные птицы

---

обычно 2–3 яйца) и низкая выживаемость птенцов (50–70 %). Присутствие человека в местах гнездования решающей роли не играет, однако скалы, часто посещаемые людьми, для гнездования используются реже. На снижении репродуктивных показателей некоторых популяций сказывается также загрязнение ядохимикатами на зимовках и питание перелетными видами птиц.

## Меры охраны

Сапсан занесен в Красную книгу РФ, Красную книгу МСОП, Красные книги Приморского и Хабаровского края, Амурской области, Якутии, Приложение I СИТЕС (Вашингтонская конвенция – Конвенция о международной торговле дикими видами фауны и флоры, находящимися под угрозой исчезновения), Приложение II Боннской Конвенции (Конвенция по сохранению мигрирующих видов диких животных), Приложение II Бернской Конвенции (Конвенция по сохранению европейской дикой природы и естественных сред обитания). В соответствии с двухсторонними соглашениями между Правительством Российской Федерации и Правительствами США, Республики Корея, КНДР, Индии, Японии в целях охраны перемещения через таможенную границу и предотвращения исчезновения сапсан подлежит особому контролю. Отдельные гнездовья охраняются в заповедниках Алтайский, Дальневосточный морской, Центрально-сибирский. Сапсан успешно разводится во многих зарубежных питомниках. Охота и изъятие птенцов из гнезд запрещены.

Сапсан полностью исчез в США. В настоящее время в восточных штатах ставятся опыты разведения птиц в неволе для восстановления популяции.

---

# БАЛОБАН

## FALCO CHERRUG

---

### Краткое описание вида

**Балобан** – хищная ловчая птица семейства соколиных. Длина достигает 60 см. Ареал обитания – лесостепи и горы Евразии. На Дальнем Востоке птица встречается редко. Особенно ценится ловчая птица на Ближнем Востоке.

Крупный сокол-балобан по весу примерно такой же, как сапсан. Самки балобана на треть крупнее самцов и могут весить до 1 200 г. Максимальный вес самцов не превышает 900 г. Балобан отличается от кречета более «изящным» анатомическим строением и меньшими размерами. Балобаны, обитающие в северных регионах, очень схожи по окрасу с кречетами темной вариации. От сап-

Фото: <http://www.terra-mongolia.ru>



#### Класс

Птицы  
Aves

#### Отряд

Соколообразные  
Falconiformes

#### Семейство

Соколиные  
Falconidae

#### Род

Сокола  
Falco

---

## Хищные птицы

---

сана отличается отсутствием заметных «усов» и малоконтрастной окраской. Голос – обычное соколиное «кьяк-кьяк-кьяк» или «кееек-кееек», а весной – трель. Балобан, обитающий на территории Дальнего Востока, представлен двумя цветовыми вариациями – темной и светлой, места обитания которых несколько отличаются. Более бледно и светло окрашенный обыкновенный балобан (западная часть ареала) гнездится на равнинных островных лесах и предгорных лесостепях. Более темно окрашенный сибирский подвид предпочитает участки горных степей с отвесными выходами скал, сухие горы на безлесных участках или залесенные горы.

### Светлая вариация балобана

Основной фон верхней стороны тела птиц темно-серовато-бурый с поперечными полосами от белесово-охристого до темно-охристого тона, которые распространяются и на хвост. Низ тела белый, иногда со светлым охристым налетом, с рисунком из темно-бурых пятен, голова светлее спины, охристого цвета с темно-бурыми наствольными пестринами.



### Темная вариация балобана

У темных балобанов верх темно-бурый с очень слабым сероватым поперечным рисунком. Низ темно-бурый с узкими светлыми каймами перьев. Встречаются однотонные черновато-бурые птицы, с неразвитым поперечным рисунком на спине. Из-за этого на расстоянии их окрас кажется однотонным, особенно у молодых особей.

## **Ареал обитания**

Ареал обитания балобана – лесостепь, южные окраины лесной зоны, островные леса в степях, предгорья и склоны гор на юге страны. В Приморском крае гнездится в Уссурийском районе, в восточных отрогах Борисовского плато. Небольшое количество птиц встречается в южных районах Якутии и Амурской области. В Европе ареал крайне фрагментирован и носит точечный характер. Относительно целостным он сохранился на Алтае и в Тыве. Балобан обитает в ряде стран Центральной и Восточной Европы, в Казахстане, Монголии, Китае, азиатской части России. Дробление сплошных лесных массивов в 1 пол. XX в. вызвало некоторое продвижение балобана к северу.

## **Рацион**

В отличие от сапсанов, предпочитающих пернатую добычу, балобаны могут, как и кречеты, охотиться за наземной живностью.

Пищей балобану служат степные и лесостепные млекопитающие: суслики, хомяки, полевки, мыши и водяные крысы, затем птицы средней величины: галки, грачи, вороны, вяхирь, горлица, сойка, полевой жаворонок, голуби, сизоворонки, на пролете – утки. В период выкармливания птенцов самец ловит много мелких птиц, главным образом, жаворонков. Самая крупная добыча балобана в природных условиях – серая цапля. Впрочем, охотничьи балобаны приучаются брать и гусей, дроф, черных коршунов, зайцев и газелей. В период пролета и ранней весной балобан кормится прежде всего птицами.



### Размножение

Балобан гнезд никогда не строит, а яйца откладывает в старые гнезда хищников, расположенные на деревьях или уступах скал, обычно в нишах, закрытых сверху, или глубоких щелях, зачастую без всякой подстилки, на большой высоте.



Фото: И. Карякин

Балобаны начинают гнездиться чаще всего на втором году жизни. Величина кладки – 2–5 яиц. Период размножения растянут до 35–40 дней. В южных районах края кладки появляются обычно во второй половине апреля, но отдельные пары приступают к размножению значительно раньше. В первой половине июня почти во всех гнездах есть птенцы.

Срок вылета молодых птиц начинается со второй половины июня до середины июля. Часть особей балобанов остается зимовать в южных районах края. Размещение гнездящихся пар связано с мозаичностью распределения грызунов, основного корма балобана. Обычно в пределах гнездовой территории пары балобанов отмечается высокая плотность поселения грызунов. В их рационе довольно обычны и птицы, особенно в зимний период. Важное значение для балобана имеет наличие готовых мест для гнездования, подходящих скальных образований, необходимых для откладки яиц.

## Численность

Мировая популяция балобана оценивается в очень широком диапазоне: от 35–45 до 20–100 тысяч пар. Приблизительная численность балобана на Дальнем Востоке составляет около 1 000 пар. В Европе живет 500–600 пар. На юге Сибири состояние популяции более благополучное, чем в Европе. На Дальнем Востоке (в Приморском и Хабаровском краях) и в Якутии численность очень низкая. В предгорьях Алтая, Минусинской котловине и на склонах горных хребтов в южной Тыве пара балобанов встречается на 50–100 км<sup>2</sup>. В Казахстане в начале 90-х годов обитало 2 000 пар, но сейчас их численность катастрофически сокращается.



Фото: И. Карякин

## Лимитирующие факторы

Соколы-балобаны весьма чувствительны к пестицидам, используемым для истребления грызунов. Фактор беспокойства существенного значения не имеет, балобан может гнездиться и в условиях измененного человеком ландшафта. Определенную долю потери птенцов составляет выбор их из гнезд любителями соколиной охоты, браконьерами. Тяжелый урон популяции наносят браконьерство и контрабандный вывоз за границу, уничтожение птенцов.<sup>2</sup>

---

<sup>2</sup>Красная книга. С. 457.

### Меры охраны

В последние годы в связи с ростом популярности в мире соколиных охот отмечаются случаи отлова и вывоза балобанов за пределы России. В случае нарастания этой тенденции балобан может оказаться под угрозой исчезновения. Отстрел и отлов балобана запрещен. Вид внесен в Красную книгу РФ, Якутии, Красную книгу МСОП, Красные книги Приморского и Хабаровского краев, Амурской области, включен в Приложение II Конвенции СИТЕС (Вашингтонская конвенция – Конвенция о международной торговле дикими видами фауны и флоры, находящимися под угрозой исчезновения), Приложение II Боннской Конвенции (Конвенция по сохранению мигрирующих видов диких животных), Приложение II Бернской Конвенции (Конвенция по сохранению европейской дикой природы и естественных сред обитания).



Фото: И. Смеянский

Специалисты считают, что для сохранения вида необходимо:

- выявить места гнездований балобана и придать им статус охраняемых территорий;
- шире пропагандировать среди населения необходимость охраны соколов и умение определять их в природе;
- усилить борьбу с браконьерством, в частности, с неконтролируемым изъятием птенцов и отловом взрослых птиц;
- расширить вольерное разведение этих соколов с последующим выпуском в природу в места, наименее подверженные антропогенному воздействию.

---

# ЯСТРЕБ-ТЕТЕРЕВЯТНИК

## ACCIPITER GENTILIS

---

### Краткое описание вида

**Ястреб** – старинное русское название ловчей птицы. Впервые оно упоминается в завещании Владимира Мономаха, т.е. около 1125 г. В XIX в. эту птицу называли иногда утятником, «им обыкновенно травят уток»<sup>3</sup>. Тетеревятник – название книжное и малоудачное, оно создает у охотника не натуралиста ложное представление о рационе питания этой птицы. В XVII в., судя по «Уряднику Сокольничья Пути», птицу эту звали просто ястребом, а соколиные охотники в XVIII–XIX столетиях – большим ястребом.

Фото: Rob Palmer / <http://www.floranimal.ru>



#### Класс

Птицы  
Aves

#### Отряд

Соколообразные  
Falconiformes

#### Семейство

Ястребиные  
Accipitridae

#### Род

Ястребы (Ястреба)  
Accipiter

<sup>3</sup> По объяснению С. Аксакова.

---

## Хищные птицы

---

Ястреб-тетеревятник – довольно крупная хищная птица, по размерам раза в полтора превышающая крупную ворону. По лесотундре проходит северная граница огромной области распространения этого вида.

Наиболее характерные признаки взрослого тетеревятника: четкие поперечные полосы на нижней стороне тела, темный серый верх, лапы и глаза ярко-желтые. Тетеревятники, обитающие на севере Сибири и на Камчатке, окрашены в более светлые тона. Встречается так называемая «белая вариация», представители которой имеют бледно-серое (почти белое) оперение, покрытое крапом более интенсивного серого цвета. Особи настоящего белого окраса почти не встречаются. У молодых птиц в окраске присутствуют рыжие и бурые тона, а пестрины на груди и брюхе не поперечные, а продольные. Самки несколько темнее по окраске, чем самцы.

У этого ястреба голубовато-серая голова с очень отчетливой надбровной полоской и оранжево-красными глазами. Горло, грудь и живот белые, в серых крапинках. Над глазом белая бровь, восковица и желтые лапы. Белые широкие брови почти сходятся на затылке и контрастируют с темной шапочкой и полосой через глаз.

Крылья относительно короткие и широкие, хвост длинный. Не парит в воздухе, полет происходит с быстрыми взмахами и скольжением. Летит обычно низко над землей, над кустами, среди деревьев. Голос – высокий звонкий клекот, брачный крик – вибрирующее «кийяя». Длина птицы 48–68 см, размах крыльев 96–127 см, самцы весят 520–1200 г, самки 800–2000 г.



Фото: Rob Palmer / <http://www.floranimal.ru>

### Рацион

Тетеревятника долго причисляли к особо вредным хищникам и подвергали усиленному преследованию, и теперь он стал редким. Это ловкий, сильный разбойник, добывающий для пропитания птиц преимущественно средних размеров, от дрозда до вороны (голуби, рябчики, утки, куропатки, дятлы, фазаны, даже глухари), а также некрупных зверьков – белок, кроликов, молодых зайцев. Он ловит в первую очередь больных, ослабленных животных, оздоравливая тем самым популяции своих потенциальных жертв. Ястреб-тетеревятник – природный санитар, ест падаль. Он ловит добычу, неожиданно вылетая из засады. Летает недалеко и, наметив жертву, медленно планирует вниз. Схватив острыми когтями добычу, уносит ее в укромное местечко и принимается за еду. Может ловить летящую добычу, но всегда стремится «прижать» к земле, а затем схватить лапами. Но чаще всего хватает добычу, сидящую на земле или на дереве.



Фото: <http://www.bel.ru>

### Размножение

На исходе зимы в кроне старого дерева семья ястребов-тетеревятников строит гнездо. Гнездится тетеревятник на деревьях, на значительной высоте от земли. Они – одни из немногих птиц-хищников – строят гнезда сами, а не заселяются в чужие гнезда. С ближних

---

## Хищные птицы

---

деревьев ломают упругие прутьики, сооружают из них помост, утаптывают, чтобы не продувало снизу. Поверх кладут тонкие и гибкие концы веток, надкусив клювом те, которые топорщатся. А невысокие борта лепят кое-как из сухих прутьиков. Ястребы-тетеревятники невероятно привязаны к своим родовым гнездам. Некоторые из гнезд построены более полувека назад. Отдельные самые северные пары гнездятся в пойменных лесах по рекам южной тундры. Зимой, в зависимости от кормовых условий, ястребы либо остаются в гнездовом районе, либо отлетают южнее.

Кладка происходит в апреле. В ней 3–4, иногда 5, яиц, окраска зеленовато-белая или с неясными темными пятнами. Около 38 дней самка насиживает яйца, заботливо переворачивая и устривая их с наибольшим комфортом. Самец в это время приносит ей полуоципаных и готовых к употреблению мелких птиц. Пока она обедает, он сменяет ее на гнезде. В положенный срок появляются на свет белоснежные новорожденные птенцы. В возрасте 35–40 дней, оперившиеся, они выходят из гнезда, но держатся первое время поблизости от него. Как только птенцы немного подрастают, мать предоставляет гнездо в их полное распоряжение, но сама далеко не улетает, а устроившись поудобнее на соседнем дереве, присматривает за ними. С отчаянной смелостью она защищает их, атакуя любого, кто, по ее мнению, собирается посягнуть на гнездо. Ястребята растут быстро, они отличаются в росте: самки, как им и положено побольше, самцы – поменьше. Теперь они сами расправляются с добычей, которую родители забрасывают им в гнездо: едят по старшинству, пока один завтракает, остальные должны терпеливо ждать



Фото: Rob Palmer / <http://www.floranimal.ru>

своей очереди. Перед первым настоящим полетом родители должны обучить их всем премудростям ястребиной охоты и жизни: быть невидимыми в лесу, нападать враспloh, атаковать добычу в любой чаще, брать ее с дерева, с земли, с воды, в воздухе, быть сильными, смелыми, ловкими. А все остальное этим молодым хищникам придется постигать самим.

### Ареал обитания

Ареал обитания вида весьма обширный, распространен на Дальнем Востоке, по всей лесистой территории ДВФО. Типичный лесной пернатый хищник. Обитает на лесных таёжных массивах Якутии, юге Магаданской области, в Хабаровском и Приморском краях. Он, единственный из ястребов, распространен в Западном и Восточном полушариях: в лесной зоне Северной Америки, Европы и Северной Азии. Оседлый или кочующий вид, в северных частях ареала – перелетный. Нередок в зоне хозяйственной деятельности человека. Во внегнездовое время птицы достигают Южного Китая, Бирмы, севера Пакистана и Индии, Средней Азии и Ирана, в Америке – юга США и севера Мексики. Дальние кочевки особенно характерны для молодых птиц.

Тетеревятники заселяют практически всю лесную зону, живут в лесах разного типа, избегая лишь сплошных крупных массивов. Нередко встречаются в антропогенном ландшафте, даже в окрестностях больших населенных пунктов. Характер пребывания: отчасти оседлый, но в лесотундре и северной полосе тайги – перелетный. Только сезонные перемещения носят характер рассеивания и некоторого смещения популяции к югу. Однако для северных районов характерно и обратное: осенью и зимой значительная часть этих птиц перекочевывает к северу, в лесотундру и даже в открытую тундру, где они питаются белыми куропатками.



### Лимитирующие факторы

Эти птицы весьма чувствительны к пестицидам, используемым для истребления грызунов. Определенную долю отхода птенцов составляет выбирание их из гнезд любителями соколиной охоты, браконьерами. Тяжелый урон популяции наносят браконьерство и контрабандный вывоз за границу, вырубка деревьев, пожары и т.д.

### Меры охраны

Фото: В. Тяхт / <http://www.floranimal.ru>



Ястреб-тетеревятник внесен в Приложение II СИТЕС (Вашингтонская конвенция – Конвенция о международной торговле дикими видами фауны и флоры, находящимися под угрозой исчезновения), Красную книгу Приморского края, Приложение II Боннской Конвенции (Конвенция по сохранению мигрирующих видов диких животных), Приложение II Бернской Конвенции (Конвенция по сохранению европейской дикой природы и естественных сред обитания).

---

# БЕРКУТ

## AQUILA CHRYSAETOS

---

### Краткое описание вида

**Беркут** – один из девяти видов орлов, довольно крупный, достигает длины 95 см, крылья в размахе до 2 м, вес 3–9 кг.

Встречается в лесной зоне и горных районах Европы, Азии и Северной Америки, а также в Северной Африке; на территории, ранее входившей в СССР – до северной границы лесной зоны. Он ценится как превосходная ловчая птица.

Это большая птица с длинными и относительно узкими крыльями, слегка закругленным хвостом, перья на затылке узкие и заостренные, лапы очень мощные, с сильными когтями и оперенной до пальцев цевкой. Самки беркута заметно крупнее самцов. Оба пола окра-

Фото: <http://www.livt.net>



#### Класс

Птицы  
Aves

#### Отряд

Соколообразные  
Falconiformes

#### Семейство

Ястребиные  
Accipitridae

#### Род

Орлы  
Aquila

---

## **Хищные птицы**

---

шены одинаково. Взрослые беркуты (четырёхлетние и старше) темно-бурой окраски: на брюшной стороне, в оперении голени и подхвостья большая или меньшая примесь рыжеватого цвета, затылок и задняя сторона шеи рыжеватые, первостепенные маховые перья черно-бурые с сероватыми основаниями, рулевые – темно-серые с темно-бурыми отметинами и черной предвершинной полосой. Радужина орехово-бурая, клюв синевато-бурый, когти черные, восковица и ноги ярко-желтые. В первом годовом наряде молодые беркуты темно-бурые с белыми основаниями перьев и беловатым оперением цевки.

## **Ареал обитания**

Мировой ареал обитания охватывает большую часть Евразии, Северной Америки, а также Северо-Западную Африку. Населяет лесную зону и горные системы юга России (Кавказ, Алтай, Саяны). Распространен от южных границ к северу до Хантайского озера, Ангутихи на Енисее. Обитает на юге Дальнего Востока. К западу от оз. Ханка недавно найдена изолированная гнездовая группировка. Гнездится в глухих лесах (предпочтительно вблизи болот) и на неприступных скалах. Большинство птиц оседлы, часть популяции на зиму откочевывает к югу. В Средней Азии и Казахстане их используют для промысловой охоты на лисиц, зайцев, иногда волков.

## **Рацион**

Много пользы беркуты приносят в истреблении грызунов. Основу их питания составляют зайцы, суслики, птицы, утки, новорожденные северные олени, лягушки, насекомые, косули и др. Охотно поедают падаль. Зимой беркуты могут нападать на домашних животных.

## **Размножение**

Спорадичность распространения беркута в большой степени определяется тем, что для его гнездования необходимо определенное сочетание гнездовых и кормовых условий: наличие скал или деревьев, пригодных для устройства гнезд, а также открытых или разреженных лесных пространств, пригодных для охоты. В тайге такие места встречаются по долинам рек, у больших озер и болот. Поселяются беркуты отдельными парами от подгорных равнин до высот 2500–2600 м над уровнем моря.

Гнездовые участки у каждой пары орлов довольно постоянны и используются в течение многих лет. Кладка состоит из 1–2 яиц, окраска яиц грязно-белая с бурыми пестринами и крапинами. Весь гнездовой период продолжается около 75 дней. Но размножаются они не ежегодно. Подъем молодых охотников на крыло происходит в конце августа. Зимуют они в южных степных и лесостепных районах.

## **Лимитирующие факторы**

Основные лимитирующие факторы популяции беркута: состояние кормовой базы, фактор беспокойства, изменение местообитаний вида, прямое уничтожение и разорение гнезд, наличие пригодных для гнездования характерных биотопов (крупных деревьев, отвесных скал). Главные причины его популяции наносят изъятие птенцов, добыча ради изготовления чучел, а также все виды беспокойства и изменения гнездовых местообитаний (в частности, прокладка дорог через горные массивы со взрывными работами, пожары и т. д.), а также браконьерский вылов, в т.ч. с целью контрабандного вывоза.

### Численность

На большей части ареала учеты не проводились. Экспертные оценки современной численности вида приводятся для ряда регионов: Урал – около 350 пар, Ямало-Ненецкий автономный округ – 20–30 пар, Горный Алтай – более 100 пар, южное Приморье, оз. Ханка Пограничного района – 10–15 пар, Камчатка – не более 100 пар,



Фото: А. Бутаков / <http://www.apus.ru>

Северный Кавказ – 60–80 пар. Самые мощные гнездовые группировки беркутов находятся в горных районах Урала, Кавказа, Алтая, где их плотность достигает 5–10 пар на 1 000 км<sup>2</sup>. В равнинных лесах средняя плотность, на больших территориях редко бывает больше одной пары на 1 000 км<sup>2</sup>. На большей части ареала популяции беркута относительно стабильны. В Европейской России, с учетом недавно выявленной в Предуралье крупной (порядка 200 пар) гнездовой группировки, общая численность беркута, вероятно, приближается к 500 парам, что превышает прежние оценки в 300–400 пар. Для оценок численности беркута в целом по России данных недостаточно, скорее всего она превышает 2 тысячи пар. В Европе 5–6 тысяч пар. По соседству с Россией крупные группировки обитают в Казахстане – несколько сот пар, в Грузии, Армении и Азербайджане 80–120 пар, на севере Беларуси 40–50 пар. Распределение и численность беркута зависят от наличия пригодных для гнездования крупных деревьев и отвесных скал. Выявлена также прямая зависимость от обилия основной добычи: зайцев, длиннохвостых сусликов, сурков.

## Меры охраны

Беркут включен в Красную книгу РСФСР, Красную книгу Приморского края, в Приложение II Конвенции СИТЕС (Вашингтонская конвенция – Конвенция о международной торговле дикими видами фауны и флоры, находящимися под угрозой исчезновения), Приложение II Боннской Конвенции (Конвенция по сохранению мигрирующих видов диких животных), Приложение II Бернской Конвенции (Конвенция по сохранению европейской



Фото: А. Бутаков / <http://www.apus.ru>

дикой природы и естественных сред обитания), Приложения двусторонних соглашений, заключенных Россией с США, Индией и КНДР об охране мигрирующих птиц, перечень видов советско-индийской Конвенции об охране перелетных птиц. На беркута распространяются законодательные меры охраны редких хищных птиц, которые целесообразно дополнить запретом использования в коммерческой таксидермии и безлицензионного содержания в неволе. Охота на него повсеместно запрещена.

---

# РЫБНЫЙ ФИЛИН KETURA BLAKISTONI

---

## Краткое описание вида

**Рыбный филин** – самая необычная сова в нашей стране, птица семейства настоящих сов. По размерам он почти не уступает филину, на которого очень похож. Вес самки превышает 4 кг. Длина тела около 70 см. Размах крыльев достигает 188 см. У рыбного филина окраска оперения охристо-бурая с темными продольными и поперечными пестринами, а пальцы ног неоперенные.



### Класс

Птицы  
Aves

### Отряд

Совообразные  
Strigiformes

### Семейство

Совиные  
Strigidae

### Род

Рыбные филины  
Ketura

### Ареал обитания

Более 80 % популяции рыбного филина обитает только на Дальнем Востоке России: от Магадана до побережья Приморского края. Он населяет долины горных рек и окружающие склоны гор, поросшие хвойными и смешанными лесами, а также долинные и пойменные леса. Предпочитает реки, которые частично не замерзают, где много местной и проходной рыбы, а по берегам имеются дуплистые деревья. Селится в пойменных лесах. Наиболее часто встречается на побережье Охотского



Фото: <http://www.apus.ru>

и Японского морей, в Приморье, на Курильских островах, в долинах рек бассейна р. Амур. На Сахалине встречается в южных и центральных районах. Замечен на восточном побережье острова вблизи устья р. Найба, в долинах рек Макаровка и Лазовая, на юго-западном побережье полуострова Крильон, в бассейне р. Тымь. На южных Курильских островах гнездится на Кунашире и Шикотане. Был зарегистрирован в Среднем Приамурье у восточных склонов хребта Малый Хинган, а также на северо-востоке Китая, в пределах пограничной с Россией провинции Хэйлунцзян. Встречается на п-ове Корея и на о. Хоккайдо (Япония).

### Рацион

Рыбный филин не залетает в тайгу далее 300–500 м. Одна особь занимает участок 5–8 км<sup>2</sup>, пара – до 14 км<sup>2</sup>. В экстремальные зимы



---

## **Хищные птицы**

---

кочует в поисках кормных мест, собирается группами у полыней, приближается к жилью человека. Весной рыбный филин питается пресноводной рыбой, млекопитающими, летом – раками, крабами, осенью – проходной лососевой рыбой, зимой – птицами, мелкими млекопитающими, рыбой. Материковый и островной подвиды различаются пищевой специализацией.

## **Размножение**

Рыбный филин – оседлая птица, совершающая незначительные кочевки местного характера. Пары постоянны. Размножаются 1 раз в два года, в благоприятных условиях – ежегодно. Гнездовой период конец февраля – июль. Гнездами чаще всего являются дупла деревьев. Откладывание яиц в конце февраля–марте. В кладке 1–2 яйца, насиживание продолжается 35–37 суток, вылет птенцов через 50 суток. Уже в апреле появляются на свет первые птенцы. Молодые докармливаются до года, половая зрелость и образование пар на 2-м году, размножение на третьем.

## **Численность**

Точных сведений о численности рыбного филина и его изменениях нет. В нижнем течении р. Уссурка в 1938–1939 гг. на протяжении 100 км было отмечено не менее 12–15 гнездящихся пар. Через 30 лет (в 1968–1976 гг.) на р. Бикин (приток Усури) на протяжении 350 км было учтено примерно 30 пар рыбных филинов. На о-ве Кунашир каждую кормную речку длиной 3–5 км заселяла пара рыбных филинов. В пределах России популяция насчитывает, вероятно, несколько сотен пар. Предполагается, что общая численность этой птицы в мире не превышает 700 пар.

## **Лимитирующие факторы**

Привязанность к пойменным старолесьям, где есть пригодные для гнездования большие деревья с дуплами диаметром около 0,5 м, несомненно, ограничивает возможность размножения рыбного филина. Кроме того, на расселение вида влияет наличие доступной водной добычи: лягушек, рыбы, раков и др. Основные лимитирующие факторы: трансформация местообитаний в результате вырубki деревьев и пожаров, водное загрязнение, фактор беспокойства птиц в гнездовой период, браконьерский отстрел (или отлов в капканы), загрязнение рек древесным мусором и отходами предприятий, рост водного туризма на дальневосточных реках, сокращение запасов рыбы.

## **Меры охраны**

Как редкий вид, рыбный филин внесен в Приложение II к Конвенции СИТЕС (Вашингтонская конвенция – Конвенция о международной торговле дикими видами фауны и флоры, находящимися под угрозой исчезновения) и в списки видов, подлежащих особой охране в рамках советско-японской Конвенции по охране перелетных и исчезающих птиц. Внесен в Красный список МСОП-96, Азии, России, Японии, Приложение II Боннской Конвенции (Конвенция по сохранению мигрирующих видов диких животных), Приложение II Бернской Конвенции (Конвенция по сохранению европейской дикой природы и естественных сред обитания). Охраняется в ряде дальневосточных заповедников и заказников.

---

# БЕЛАЯ (ПОЛЯРНАЯ) СОВА

## NYCTEA SCANDIACA

---

### Краткое описание вида

Белая (полярная) сова характерна для Арктики.

Крупная сова величиной почти с филина. Вес самцов достигает 1,5 кг, самок 2,5 кг. Длина тела 71 см, размах крыльев до 160 см. Старые птицы почти полностью белые с мелкими пятнышками на голове и крыльях, молодые – пестрые. Глаза желтые, клюв черный, ноги и пальцы густо оперены. Держится обычно на земле, неохотно присаживаясь на деревья. Полет быстрый, но довольно осторожный. В жаркую погоду они регулируют температуру тела, распуская крылья. Голос – звонкий и резкий крик «ки-ки-ки», а также звук вроде «крау-ау», напоминающий карканье.

Фото: С. Бондарь / <http://sabondar.narod.ru>



#### Класс

Птицы  
Aves

#### Отряд

Совообразные  
Strigiformes

#### Семейство

Совиные,  
или Настоящие совы  
Strigidae

#### Род

Белые совы  
Nyctea

### Ареал обитания

Кругополярное распространение: океанические острова, побережья, материковые тундры, лесотундры. В небольшом числе гнездится на Северной Земле, о-ве Врангеля и северных районах Чукотки. Обитает в приморской полосе шириной до 200–300 км. На кочевках встречается по всему Приморскому краю. Весной совы возвращаются в тундру вместе с куропатками, в конце марта–апреле. В южной части края белые совы придерживаются открытого степного и лесостепного ландшафта и в тайгу почти не заходят. В период зимовок и кочевков встречаются по всему Дальнему Востоку, включая Камчатку, Шантарские и Курильские о-ва, Сахалин, Приамурье, Приморье. Известны случаи гнездовок в других местах материковой тундры до северных частей Корякского нагорья, а также на о-ве Беринга (Командорские о-ва).



Фото: <http://www.balatsky.ru>

### Рацион

Полярная сова – активный хищник. Обычно охотится с верхней точки тундры, откуда обозревает окрестности в поисках возможной жертвы, которая обречена, попав в пределы охотничьей территории. Сова может поворачивать голову на 270 градусов. Летом в тундре основу питания составляют лемминги, иногда ловит гусей, белых куропаток, разоряет гнезда. Зимой охотится на грызунов, зайцев, разнообразных птиц. Основной метод выслеживания добычи, поис-

---

## Хищные птицы

---

ковый бреющий полет, жертву обычно преследует в угон. Летом активность дневная (в условиях полярного дня), зимой – круглосуточная. Свою добычу белые совы настигают на земле, в воздухе или на поверхности водоемов. Охотясь на полярного зайца, сова вонзает ему в спину когти и не отцепляется до тех пор, пока он не останавливается, усталый и истощенный физически. Тогда сова вонзает ему клюв в шею. Таким же образом она охотится на рыбу, вонзая ей в спину когти. Мелкую добычу (вплоть до зайцев)



Фото: <http://www.apus.ru>

совы заглатывают целиком, крупную добычу уносят к себе и уже на месте разрывают на куски когтями. Своих птенцов совы кормят кусками без костей и шерсти, принося крупную добычу в когтях, а мелкую в клюве. По всей Арктике число сов зависит от величины поголовья леммингов и мышей. В случае нехватки этого корма совы переключаются на мелких птиц и млекопитающих (в т.ч. и пушных птиц, которых она застигает в ловушках и капканах). В голодные годы пищей совам могут служить гуси и утки, а также другие береговые птицы. В любое время совы не пренебрегают рыбой и падалью. Они не охотятся вблизи гнезда, поэтому другие птицы охотно селятся поблизости от совиных гнезд, рассчитывая, что совы будут отгонять хищников от своей гнездовой территории.

## Размножение

Гнездится белая сова в ямке на земле без выстилки, чаще всего на холмиках, сухих склонах, уступах береговых обрывов. Избегает болотистой равнинной тундры, предпочитает всхолмленный или даже пересеченный рельеф с ручьями и речушками. Начало

---

## Белая (полярная) сова

---

кладки у белой совы происходит в первой декаде мая. В кладке бывает от 3 до 11 белых и охристо-белых яиц. Насиживание продолжается 32–34 дня, птенцы вылупляются по одному в день, поэтому птенцы в одном гнезде разные по возрасту и величине. В случае утери кладки сова больше не гнездится в этот год.



Фото: Л. Вейсман / <http://index.ru>

Яйца насиживает самка, с вылуплением нескольких старших птенцов начинает покидать

гнездо для кормежки, в этом случае яйца младших птенцов согревают старшие. Несколько младших птенцов, как правило, не выживают, часты случаи поедания друг друга в малокормные годы. Лишь через 50–60 дней после вылупления совыята способны хорошо летать. Смертность молодняка очень высока, так как зависит от голода, хищников, погодных условий. Младшие птенцы иногда не успевают встать на крыло до прихода осенних холодов. Самец защищает гнездо очень активно, чтобы не один враг не подобрался к нему близко. Белые совы могут прожить в условиях дикой природы 9 лет, а в условиях содержания – 35 лет.

## Численность

Численность сов резко колеблется по годам в зависимости от размножения их главного корма – леммингов. В годы низкой численности грызунов совы почти совсем не дают потомства. В зимний период встречается по всей территории Дальнего Востока.

### Меры охраны

Вид внесен в Приложение II СИТЕС (Вашингтонская конвенция–Конвенция о международной торговле дикими видами фауны и флоры, находящимися под угрозой исчезновения), красные книги Приморского и Хабаровского краев, Амурской области, Якутии, подпадает под требования Конвенции о международной торговле видами дикой фауны и флоры, находящимися под угрозой исчезновения, Приложение II Боннской конвенции (Конвенция по сохранению мигрирующих видов диких животных).



Фото: <http://www.apus.ru>

---

# ХИЩНЫЕ ПТИЦЫ КАК ОБЪЕКТ НАРУШЕНИЯ ТАМОЖЕННЫХ ПРАВИЛ И КОНТРАБАНДЫ

---

## Способы и места сокрытия контрабанды

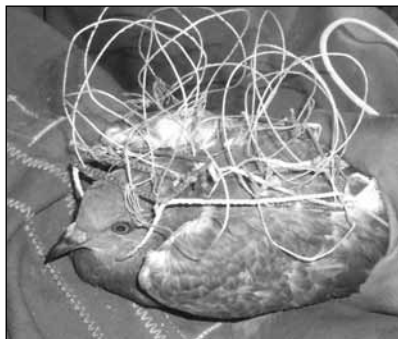
Незаконное перемещение хищных птиц через таможенную границу единичными или небольшими партиями осуществляется:

- в фанерных коробках с отверстиями в боковых стенках, обшитых воздухопроницаемой тканью;
- в картонных коробках из-под фруктов;
- в спортивных сумках;
- в тубусах и т.п.

Птицы обездвиживаются путем пеленания в плотный материал, в отдельных случаях перемотанные птицы укладываются на фанерную пластину, к которой прикручиваются скотчем. Птицы также могут быть помещены в непрозрачные полиэтиленовые пакеты. На головы птиц одеваются клобучки. Транспортировка упакованных птиц осуществляется в багажном отделении самолета, либо в салоне самолета, нередко путем подкупа сотрудников авиакомпаний. К доставке птиц на самолет могут быть подключены сотрудники служб авиационной безопасности, таможенных, пограничных служб. Эти данные необходимо учитывать при выявлении и пресечении противоправной деятельности лиц, специализирующихся на контрабанде редких видов отечественных хищных птиц, находящихся на грани исчезновения.



## Хищные птицы



*Приманка в виде голубя с петлями для браконьерского отлова хищных птиц*

Фото: Э. Николенко

*Способ транспортировки птиц в специально изготовленных тубах*

© Таможня Ее Величества,  
Аэропорт Хитроу  
Фото предоставлено WWF



*Задержанные балобаны*

Фото предоставлено сотрудниками  
Сибирского таможенного управления

*Задержанные балобаны*

Фото предоставлено сотрудниками  
Сибирского таможенного управления



---

## **Хищные птицы как объект НТП и контрабанды**

---

### **Анализ работы таможенных органов по выявлению и пресечению контрабанды редких видов хищных птиц показывает:**

- в подготовке и организации контрабанды крупной партии редких видов хищных птиц принимают участие организованные группы лиц, состоящие из граждан РФ и граждан зарубежных стран;
- конечными покупателями и владельцами контрабандно вывозимых крупных партий хищных птиц являются граждане Саудовской Аравии, Объединенных Арабских Эмиратов;
- транспортировка от места браконьерской заготовки (отлова) хищных птиц к месту контрабандного вывоза, как правило, осуществляется организованными преступными устойчивыми группами;
- при контрабанде крупной партии хищных птиц нередко предпринимаются попытки подкупа должностных лиц таможенных и иных правоохранительных органов, военнослужащих погранвойск;
- при контрабанде крупных партий хищных птиц непосредственное участие принимает обслуживающий персонал транспортных средств: водители автомобилей, машинисты и проводники железнодорожного транспорта, члены экипажей воздушных судов.

### **Основные направления контрабандного вывоза**

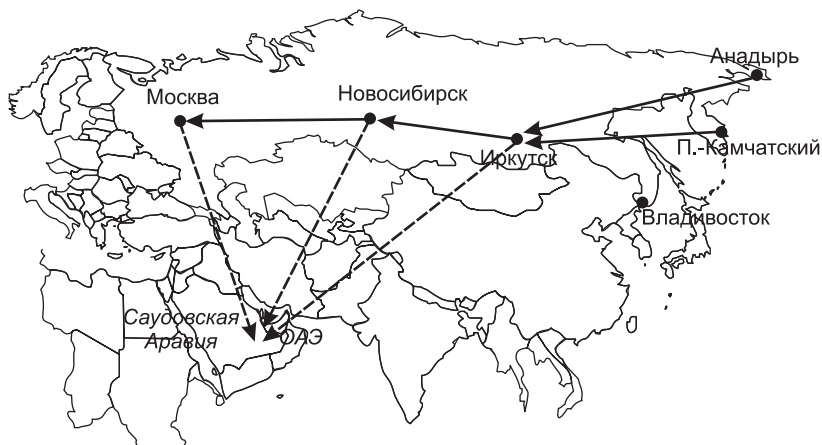
Предпочтение для транспортировки птиц отдается маршрутам, проходящим через северные дальневосточные аэропорты, имеющие регулярное сообщение с аэропортами, обслуживающими авиа-

## Хищные птицы

рейсы на Ближний Восток – Москва, Новосибирск, Екатеринбург, Казань, Уфа. Не исключается транспортировка железнодорожным транспортом в аэропорты Казахстана и Украины.

**Анализ имеющейся информации позволяет сделать вывод, что основные потоки контрабанды осуществляются по маршрутам:**

- Север Камчатки: Петропавловск-Камчатский – Иркутск – Баку – Объединенные Арабские Эмираты, Саудовская Аравия;
- Север Камчатки: Петропавловск-Камчатский – Москва – Баку; Ереван – Объединенные Арабские Эмираты;
- Север Камчатки: Петропавловск-Камчатский – Екатеринбург – Дубай (Объединенные Арабские Эмираты);
- Север Камчатки: Петропавловск-Камчатский – Новосибирск; Москва – Украина – Объединенные Арабские Эмираты;
- Районы Чукотки: Анадырь – Иркутск – Объединенные Арабские Эмираты;
- Районы Магаданской области: Магадан – Москва – Казахстан;
- Украина – Объединенные Арабские Эмираты.



*Основные потоки контрабанды хищных птиц*

### **Категории лиц, занимающихся браконьерством и незаконным вывозом хищных птиц**

На территории Дальнего Востока активно работают российские, украинские, азербайджанские, армянские, арабские и сирийские перекупщики. Конечная цель российских перекупщиков – перепродать товар арабам или сирийцам, являющимся основными покупателями хищных птиц. Браконьерским промыслом на территории Дальнего Востока непосредственно занимаются:

- некоторые граждане России, СНГ, обладающие определенными познаниями в орнитологии;
- отдельные жители таежных поселков и деревень;
- профессиональные охотники, работники охотничьих хозяйств, охотники-любители.

### **Категории лиц, причастных к контрабанде хищных птиц**

#### *1. Граждане РФ:*

- водители грузовых автомобилей;
- члены экипажей воздушных судов;
- обслуживающий персонал железнодорожного транспорта (машинисты, техники, проводники) и обслуживающий персонал структурных подразделений аэропорта;
- отдельные физические лица.

#### *2. Граждане СНГ:*

- браконьеры, незаконно пересекающие государственную границу;

---

## **Хищные птицы**

---

- предприниматели, специализирующиеся по торговле хищными птицами;
- туристы, временно посещающие территорию Российского Дальнего Востока;
- предприниматели, временно осуществляющие свою деятельность на территории РФ;
- представители турфирм.

## **Российское законодательство: ответственность за браконьерство и контрабанду биоресурсов**

Основным законом, устанавливающим возможность применения мер юридической ответственности за экологические правонарушения, в частности за контрабанду и браконьерство биоресурсов, является Федеральный закон «Об охране окружающей среды» от 10.01.2002 № 7-ФЗ. Так, статьей 75 Закона предусмотрены следующие виды юридической ответственности:

- имущественная;
- дисциплинарная;
- административная (в соответствии с гл. 8 Кодекса об административных правонарушениях);
- уголовная (в соответствии с главами 22, 26 Уголовного кодекса).

**Имущественная ответственность** установлена в статьях 77 и 78 ФЗ «Об охране окружающей среды» и выражается в возмещении вреда, причиненного окружающей среде в результате браконьерства и контрабанды биоресурсов, с учетом понесенных убытков, в том числе упущенной выгоды.

Так, в соответствии со ст. 77 вред возмещается в полном объеме в соответствии с утвержденными в установленном порядке нор-

---

## Хищные птицы как объект НТП и контрабанды

---

мами и методиками исчисления размера вреда окружающей среде, а при их отсутствии – исходя из фактических затрат на восстановление биоресурсов.

В соответствии со ст. 78 компенсация вреда осуществляется добровольно либо по решению суда. Вред может быть возмещен в денежном выражении, а также посредством возложения решением суда на правонарушителя обязанности по восстановлению биоресурсов за счет его средств.

**Иски о компенсации вреда окружающей среде могут быть предъявлены в течение 20 лет** (ч. 3 ст. 78 ФЗ «Об охране окружающей среды»).

Гражданско-правовая ответственность может применяться самостоятельно или дополнительно к административной или уголовной. В последнем случае возможно предъявление гражданского иска в уголовный процесс по преступлениям, связанным с незаконной охотой или контрабандой редких и находящихся под угрозой исчезновения объектов дикой фауны и флоры.

### **Административная ответственность**

Кодекс Российской Федерации об административных правонарушениях от 30.12.2001 № 195-ФЗ (принят ГД ФС РФ 20.12.2001; ред. от 30.12.2004; с изм. и доп., вступающими в силу с 01.04.2005; в ред. Федерального закона от 08.12.2003 № 162-ФЗ).

*Статья 7.11. Пользование объектами животного мира без разрешения (лицензии)*

Пользование объектами животного мира без разрешения (лицензии), если такое разрешение (такая лицензия) обязательно (обязательна), либо с нарушением условий, предусмотренных разрешением (лицензией), а равно самовольная переуступка права

---

## Хищные птицы

---

пользования объектами животного мира, за исключением случаев, предусмотренных частью 2 статьи 8.17 настоящего Кодекса, –

влечет наложение административного штрафа на граждан в размере от пяти до десяти минимальных размеров оплаты труда; на должностных лиц – от десяти до двадцати минимальных размеров оплаты труда; на юридических лиц – от ста до двухсот минимальных размеров оплаты труда.

*Статья 8.35. Уничтожение редких и находящихся под угрозой исчезновения видов животных или растений*

Уничтожение редких и находящихся под угрозой исчезновения видов животных или растений, занесенных в Красную книгу Российской Федерации либо охраняемых международными договорами, а равно действия (бездействие), которые могут привести к гибели, сокращению численности либо нарушению среды обитания этих животных или к гибели таких растений, либо добывание, сбор, содержание, приобретение, продажа либо пересылка указанных животных или растений, их продуктов, частей либо дериватов без надлежащего на то разрешения или с нарушением условий, предусмотренных разрешением, либо с нарушением иного установленного порядка –

влечет наложение административного штрафа на граждан в размере от пятнадцати до двадцати минимальных размеров оплаты труда с конфискацией орудий добывания животных или растений, а также самих животных или растений, их продуктов, частей либо дериватов или без таковой; на должностных лиц – от тридцати до сорока минимальных размеров оплаты труда с конфискацией орудий добывания животных или растений, а также самих животных или растений, их продуктов, частей либо дериватов или без таковой; на юридических лиц – от трехсот до четырехсот минимальных размеров оплаты труда с конфискацией орудий добывания животных или растений, а также самих животных или растений, их продуктов, частей либо дериватов или без таковой.

---

## Хищные птицы как объект НТП и контрабанды

---

*Статья 8.37. Нарушение правил пользования объектами животного мира*

1. Нарушение правил охоты –

влечет наложение административного штрафа на граждан в размере от пяти до десяти минимальных размеров оплаты труда с конфискацией орудий охоты или без таковой или лишение права охоты на срок до двух лет; на должностных лиц – от двадцати до тридцати минимальных размеров оплаты труда с конфискацией орудий охоты или без таковой.

...

3. Нарушение правил пользования объектами животного мира, за исключением случаев, предусмотренных частями 1 и 2 настоящей статьи, –

влечет наложение административного штрафа на граждан в размере от трех до пяти минимальных размеров оплаты труда с конфискацией орудий добывания животных или без таковой; на должностных лиц – от пяти до десяти минимальных размеров оплаты труда с конфискацией орудий добывания животных или без таковой; на юридических лиц – от пятидесяти до ста минимальных размеров оплаты труда с конфискацией орудий добывания животных или без таковой.

### **Уголовно-правовая ответственность**

Уголовный кодекс Российской Федерации от 13.06.1996 № 63-ФЗ (принят ГД ФС РФ 24.05.1996; ред. от 28.12.2004; с изм. и доп., вступающими в силу с 30.01.2005).

*Статья 188. Контрабанда*

1. Контрабанда, то есть перемещение в крупном размере через таможенную границу Российской Федерации товаров или иных предметов, за исключением указанных в части второй настоящей статьи, совершенное помимо или с сокрытием от таможенного кон-



---

## Хищные птицы

---

троля либо с обманным использованием документов или средств таможенной идентификации либо сопряженное с недекларированием или недостоверным декларированием, –

наказывается штрафом в размере от ста тысяч до трехсот тысяч рублей или в размере заработной платы или иного дохода осужденного за период от одного года до двух лет либо лишением свободы на срок до пяти лет (в ред. Федерального закона от 08.12.2003 № 162-ФЗ).

...

3. Деяния, предусмотренные частями первой или второй настоящей статьи, совершенные:

- а) утратил силу. – Федеральный закон от 08.12.2003 № 162-ФЗ;
- б) должностным лицом с использованием своего служебного положения;
- в) с применением насилия к лицу, осуществляющему таможенный контроль, –

наказываются лишением свободы на срок от пяти до десяти лет со штрафом в размере до одного миллиона рублей или в размере заработной платы или иного дохода осужденного за период до пяти лет либо без такового (в ред. Федерального закона от 08.12.2003 № 162-ФЗ).

4. Деяния, предусмотренные частями первой, второй или третьей настоящей статьи, совершенные организованной группой, –

наказываются лишением свободы на срок от семи до двенадцати лет со штрафом в размере до одного миллиона рублей или в размере заработной платы или иного дохода осужденного за период до пяти лет либо без такового (в ред. Федерального закона от 08.12.2003 № 162-ФЗ).

Примечание утратило силу. – Федеральный закон от 08.12.2003 № 162-ФЗ.

---

## Хищные птицы как объект НТП и контрабанды

---

### *Статья 258. Незаконная охота*

1. Незаконная охота, если это деяние совершено:
  - а) с причинением крупного ущерба;
  - б) с применением механического транспортного средства или воздушного судна, взрывчатых веществ, газов или иных способов массового уничтожения птиц и зверей;
  - в) в отношении птиц и зверей, охота на которых полностью запрещена;
  - г) на территории заповедника, заказника либо в зоне экологического бедствия или в зоне чрезвычайной экологической ситуации, –

наказывается штрафом в размере до двухсот тысяч рублей или в размере заработной платы или иного дохода осужденного за период до восемнадцати месяцев, либо исправительными работами на срок до двух лет, либо арестом на срок от четырех до шести месяцев (в ред. Федерального закона от 08.12.2003 № 162-ФЗ).

2. То же деяние, совершенное лицом с использованием своего служебного положения либо группой лиц по предварительному сговору или организованной группой, –

наказывается штрафом в размере от ста тысяч до трехсот тысяч рублей или в размере заработной платы или иного дохода осужденного за период от одного года до двух лет либо лишением свободы на срок до двух лет с лишением права занимать определенные должности или заниматься определенной деятельностью на срок до трех лет или без такового.

---

# БИБЛИОГРАФИЧЕСКИЙ СПИСОК

---

1. Бедный, О.П. Животный мир России. Правовое регулирование его использования и охраны / О.П. Бедный, Е.А. Рубина. – М.: РЭФИА, НИА-природа, 2001. – 69 с.
2. Более десятка редких птиц спасли оперативники Магадана: [Электрон. ресурс]: режим доступа: World Wide Web. URL: A:\Первый канал\_Лента новостей\_Palm-версия.htm [18.05.2006 г.].
3. В аэропорту «Внуково» пресечена контрабанда редких соколов-кречетов / Внешнее экономическое обозрение. – 2001. – 12 дек.
4. В аэропорту Запорожья «поймали» соколов – балобанов: [Электрон. ресурс]: режим доступа: World Wide Web. URL: <http://www.podrobnosti.ua/podrobnost/2005/09/244705.htm> [02.06.2006 г.].
5. В Екатеринбурге рассматривается уголовное дело о контрабанде сокола-кречета: [Электрон. ресурс]: режим доступа: World Wide Web. URL: A:\Руств\_Ру - продукты редакции.htm [22.05.2006 г.].
6. В Новосибирске раскрыта тайная международная организации [Электрон. ресурс]: режим доступа: World Wide Web URL: <http://www.bankfax.ru/page.php?pg=20152> [05.06.2006 г.].
7. Гордиенко, Т.А. Проблемы сохранения редких видов хищных птиц Камчатской области / Т.А. Гордиенко, Ю.И. Нечитайлов // Сохранение биоразнообразия Камчатки и прилегающих морей. – 2000. – С. 111–113.
8. Десять птиц, занесенных в Красную книгу, изъяты на Камчатке: [Электрон. ресурс]: режим доступа: World Wide Web. URL: A:\Комментарии официальных представителей УФСБ – Федеральная служба безопасности РФ.htm [25.05.2006 г.].

- 
9. Джавршян, Е. Триста тысяч долларов остались на Камчатке / Дальневосточное собрание. – 2000 – № 4; 7.
  10. Карякин, И.В. Балобан в Волго-Уральском регионе и на прилегающих территориях // Степной бюллетень. – 2004. – № 15.
  11. Карякин, И.В. Балобан в восточной Европе – до трагедии один шаг / Пернатые хищники и их охрана. – 2005. – № 2.
  12. Конвенция между Правительством СССР и Правительством Японии об охране перелетных птиц и птиц, находящихся под угрозой исчезновения, и среды их обитания. Москва, 10.10.1973 г. // Сборник международных договоров СССР. – М., 1990. – Вып. XLIV. – С. 425–432.
  13. Конвенция о международной торговле видами дикой фауны и флоры, находящимися под угрозой исчезновения. 3 марта 1973 г. Вашингтон // Сборник действующих договоров, соглашений и конвенций, заключенных СССР с иностранными государствами. – М., 1978. – Вып. XXXII. – С. 549–562.
  14. Контрабанду из 13 представителей Красной книги задержали в Магадане: [Электрон. ресурс]: режим доступа: World Wide Web. URL: <http://www.tks.ru/cgi-bin/text.pl?file=200512090&id=crime> [23.05.2006 г.].
  15. Красная книга Еврейской автономной области. Редкие и находящиеся под угрозой исчезновения виды животных. – Хабаровск: РИОТИП, 2004. – 142 с.
  16. Красная книга Приморского края. Редкие и находящиеся под угрозой исчезновения виды животных. Официальное издание. Владивосток: АВК «Апельсин», 2005. – 448 с.
  17. Красная книга Республики Саха (Якутии). Т.1: Редкие и находящиеся под угрозой исчезновения виды растений и грибов. – Якутск: НИПК «Сахаполиграфиздат», 2000. – 255 с.
  18. Красная книга Российской Федерации (Животные). – М: Астрель, 2001. – С. 454–459.
  19. Лобков, Е.Г., Герасимов, Ю.Н., Горовенко, А.В. Новые материалы по состоянию популяции кречета на Камчатке. Управление природных ресурсов и туризма Елизовской администрации, Камчатский филиал Тихооке-

---

анского института географии ДВО РАН, Некоммерческое партнерство «Центр спасения редких видов хищных птиц»: [Электрон. ресурс]: режим доступа: World Wide Web. URL: [http://www.fishkamchatka.ru/2005/content.phtml?content=11/21\\_11\\_20056&n=11-65k](http://www.fishkamchatka.ru/2005/content.phtml?content=11/21_11_20056&n=11-65k). [11.09.2006 г.].

20. Ляпустин, С.Н. Контрабанда соколов Дальнего Востока – угроза исчезновения редких птиц // Таможенная политика России на Дальнем Востоке. – 2006. – № 3. – С. 89–101.

21. Материалы Консультационной встречи по торговле соколами для нужд соколиной охоты, организованной руководством СИТЕС. Итоговое заключение // Пернатые хищники их охрана: Рабочий бюллетень о пернатых хищниках Восточной Европы и Северной Азии. – 2005. – № 5.

22. Назаров, Ю.Н. О гнездовании ястреба-перепелятника в Южном Приморье // Труды Биол.-почв. ин-та ДВНЦ АН СССР. – 1971. – Т. 6. – С. 170–171. – Библиогр.: 5 назв. – Лабзюк В.И.

23. Омрувье, И. Кто вывозит кречетов с Чукотки // Крайний Север. – 1994. – № 1433.

24. Редкие позвоночные животные советского Дальнего Востока и их охрана. – Л.: Наука, 1989. – 238 с.

25. Соглашение между Правительством Российской Федерации и Правительством Республики Корея об охране перелетных птиц. Москва 02.06.1994 г. // Документ опубликован не был. Соглашение вступило в силу 02.07.1994: [Электрон. ресурс]: режим доступа: World Wide Web. URL: <http://www.interlaw.consultant.ru> [05.06.2006 г.].

26. Справка о незаконном обороте редких видов птиц в республике Саха (Якутия) от 14.10.99 г. // Текущий архив ДВОТ. – Д. № 06–14.

27. Фокс, Н. Охрана сокола-балобана и соколиная охота / Н. Фокс, Н. Бартон, Е. Потапов // Степной бюллетень. – 2003. – № 14.

28. Черныгина, О.А., Кириченко, В.Е. Угрозы дикой природе Камчатки. Камчатский филиал Тихоокеанского института географии ДВО РАН, Камчатская Лига Независимых Экспертов: [Электрон. ресурс]: Режим доступа: World Wide Web. URL: [http://www.kscnet.ru/conf\\_archive/conf\\_bio\\_2005.pdf](http://www.kscnet.ru/conf_archive/conf_bio_2005.pdf) [11.09.2006 г.].

*Для заметок*

*Для заметок*

*Для заметок*



Справочное издание

## **Хищные птицы**

Краткий справочник  
для сотрудников таможенных органов

*Составители:*

ЛЯПУСТИН Сергей Николаевич  
ФОМЕНКО Павел Васильевич  
КУШНИРЕНКО Анна Валерьевна  
ИСМАГИЛОВА Юлия Дамировна

*Общая редакция*

ДЬЯКОВ Владимир Иванович

*Редактор* Л. Стрикаускас

*Корректор* И. Вельяотс

*Эл. верстка, дизайн обложки* В. Моргунов

*Фото на обложке:*

А. Воронин

В. Тяхт

Издание распространяется бесплатно

ИД № 03201 от 10.11.2000 г. код 221.

---

Подписано в печать 01.12.2006. Формат 60×84/8.  
Гарнитура Times New Roman PS MT. Кегль 11.  
Усл. печ. л. 3,72. Уч.-изд. л. 2,9. Тираж 300 экз. Заказ 665.  
Редакционно-издательское отделение ВФ РТА.  
690034, Владивосток, ул. Стрелковая, 16в.

Всемирный фонд дикой природы (WWF) – одна из крупнейших независимых международных природоохранных организаций, объединяющая около 5 миллионов постоянных сторонников и работающая более чем в 100 странах.

Миссия WWF – остановить деградацию естественной среды планеты для достижения гармонии человека и природы.

Стратегическими направлениями деятельности WWF являются:

- сохранение биологического разнообразия планеты;
- обеспечение устойчивого использования возобновляемых природных ресурсов;
- пропаганда действий по сокращению загрязнения окружающей среды и расточительного природопользования.

Всемирный фонд дикой природы (WWF) – Россия  
Дальневосточный филиал

690003, г. Владивосток,  
ул. Верхнепортовая, 18 А  
тел.: (4232) 41-48-68,  
факс: (4232) 41-48-63  
office@wwfrfe.ru



*for a living planet*®

www.  
**wwf**  
.ru